



GIDS
'NAAR TOEGANKELIJKE
HAAGSE EVENEMENTEN'

Den Haag, december 2021

Voorall
Van Diemenstraat 196
2518 VH Den Haag
070 - 365 52 88
www.voorall.nl
info@voorall.nl
www.facebook.com/voorall
www.twitter.com/voorall

GIDS 'NAAR TOEGANKELIJKE HAAGSE EVENEMENTEN'

1. Inleiding

Een goed toegankelijk evenement levert winst op voor iedereen. Bezoekersaantallen stijgen, de waardering voor het evenement neemt toe en het levert positieve mond tot mondreclame op. Evenementbezoekers met een beperking voelen zich welkom. Extra aandacht voor toegankelijkheid is nodig voor bezoekers met een lichamelijke-, zintuiglijke-, mentale- en/of verstandelijke beperking en/of mensen met een chronische ziekte. Het doel is dat mensen met een beperking en/of een chronische ziekte zelfstandig en op voet van gelijkheid met anderen kunnen deelnemen aan activiteiten van de culturele sector, zoals is vastgelegd in Artikel 30 van het VN-verdrag Handicap. Organisatoren willen dat toegankelijkheid goed aansluit bij de behoefte van mensen met een beperking en dat aanpassingen passen bij hun evenement.

In Den Haag is nog veel mogelijk om bij evenementen de toegankelijkheid te verbeteren. Voorall, de belangenorganisatie voor Hagenaars met een beperking, heeft daarom deze gids 'Naar toegankelijke Haagse evenementen' opgesteld. Hierin staat beschreven waar je als evenementorganisator rekening mee moet houden als je een evenement organiseert waaraan iedereen, dus ook mensen met een beperking, mee kan doen.

We beseffen dat dit niet in één keer gerealiseerd is. Om te stimuleren dat Haagse evenementen steeds toegankelijker worden is samenwerking tussen (ervarings)deskundigen, gemeenten en organisatoren belangrijk. Door uitwisseling van kennis van alle partijen kan de weg ingeslagen worden naar het organiseren van evenementen, waarbij ook mensen met een beperking op voet van gelijkwaardigheid kunnen meedoen.

Deze gids is een start om de kennis vanuit ervaringsdeskundigheid te delen met organisatoren van Haagse evenementen. Daarnaast biedt Voorall kosteloos haar samenwerking aan om evenementen beter te laten aansluiten bij de behoefte van bezoekers met een beperking. Dit kan door vooraf overleg te plegen, mee te denken met de plannen, kennis te delen, vragen te beantwoorden en ervaringsdeskundigen te laten testen tijdens het evenement en aan de hand hiervan advies uit te brengen.

Deze gids bevat de volgende onderwerpen:

1. Inleiding
2. Communicatie
3. Bereikbaarheid van het evenement
4. Toegankelijkheid van het evenement
5. Bruikbaarheid van de voorzieningen
6. Bejegening van mensen met een beperking
7. Ten slotte
8. Bijlagen

2. Communicatie

2.1 Interne communicatie

Beschrijf in de plannen vanaf het begin de toegankelijkheid van het evenement. Bij elk evenement zijn er afspraken nodig over gebruik van faciliteiten en voorzieningen. Communiceer de relevante zaken uit de plannen naar alle medewerkers, vrijwilligers, evenementenzorgmedewerkers, beveiligers en cateraars.

2.2 Informatievoorziening vooraf aan bezoekers

2.2.1 Toegankelijke website

Zorg dat de website geschikt is voor mensen met een beperking. Denk bijvoorbeeld aan de mogelijkheid om het lettertype te vergroten en een voorleesfunctie.

- Stichting Accessibility heeft kennis over toegankelijke websites, daar kun je terecht voor vragen.
- Heb je al een website dan kun je vast een zelfscan doen via <https://zelfscantoegankelijkheid.thuiswinkel.org/>
- Voorall heeft een digitaal testteam, dat kan testen of de website toegankelijk is voor mensen met een beperking.
- Wil je een website gaan ontwerpen, neem dan in het ontwerp toegankelijkheid direct mee: <https://www.accessibility.nl/ondersteuning/toegankelijke-bouwers>
- Let bij het plaatsen van pdf's op dat deze toegankelijk zijn voor mensen met een visuele beperking. Hoe je dat doet vind je hier: <https://www.accessibility.nl/kennisbank/artikelen/toegankelijke-pdf-documenten>

2.2.2 Communicatie over toegankelijkheid

Het is belangrijk om op je website meer specifieke informatie te geven over de toegankelijkheid van het evenement, zodat mensen met een beperking voldoende informatie hebben om te bepalen of ze het evenement kunnen bezoeken. Dit kan het beste door een kopje 'toegankelijkheid' te maken op de landingspage.

Plattegrond evenemententerrein met alle voorzieningen

Mensen met een beperking bereiden een bezoek vaak uitgebreid voor zodat ze niet voor verrassingen komen te staan. Een plattegrond (downloadbaar) van het terrein helpt hierbij.

Wat zet je op de plattegrond?

- Zorg dat de locaties van podia, horeca, rolstoeltoegankelijk toilet en eventuele rolstoelplaatsen etc. en de routes hiernaartoe staan aangegeven.
Je kan daarbij gebruik maken van pictogrammen 
- De locatie van (tijdelijke) gehandicaptenparkeerplaatsen
- Parkeerplaatsen voor fietsen/scooters/ scootmobielen
- Parkeerruimte voor aangepaste voertuigen zoals driewiel fietsen en scooters voor rolstoelgebruikers.
- Kiss&ride, een plek waar mensen dichtbij de ingang afgezet kunnen worden.
- Dichtstbijzijnde OV-halte
- Vluchtroute: bij calamiteiten is het belangrijk te weten welke kant je op moet met je rolstoel. Zorg ervoor dat de vluchtroute voor rolstoelgebruikers onderdeel is van de routekaart.

Hoe maak je een plattegrond geschikt voor blinde en slechtziende mensen? Ook voor mensen met een visuele beperking is het belangrijk dat zij zich voorafgaand aan het evenement een beeld kunnen vormen van hoe het terrein is ingericht. Voor slechtziende mensen is het belangrijk dat de plattegrond voorzien is van goede kleurcontrasten (zwart-wit, geel-blauw, vermijd combinaties van rood-groen) en dat de belangrijkste routes helder zijn aangegeven.

Mensen die blind zijn, kunnen de plattegrond niet zien. Door het terrein in tekst te beschrijven kunnen zij zich toch voorbereiden. Maak als het ware een virtuele audiotour over je evenemententerrein. Bijv. 'Je komt binnen, volg het pad rechtdoor voor het podium. Het pad dat bij de ingang naar links gaat, komt eerst langs de horeca en vervolgens komt het uit bij de toiletten'.

Verder is het belangrijk informatie over de volgende onderwerpen op de webpagina over toegankelijkheid op te nemen.

Bereikbaarheid

- Vermeld de loopafstand van de dichtstbijzijnde OV-halte naar de ingang.
- Vermeld een adres dat mensen kunnen doorgeven aan de taxibus of regiotaxi, om zich te laten afzetten.

Horeca

- Door menu's en prijslijsten als toegankelijke pdf op je website te plaatsen, kunnen mensen met een visuele beperking (via hun telefoon) horen wat ze kunnen bestellen en hoeveel dit kost.

Toegangskarten

- Vermeld welke voorwaarden je hanteert bij de ticketverkoop voor mensen met een beperking én hun begeleiders.
- Vermeld op de website of mensen met een Ooievaarspas korting krijgen

Gereserveerde plekken voor mensen met een beperking

Vermeld of een rolstoelvak of kijkplatform aanwezig is en wie hiervan gebruik mag maken.

Programma

- Welke onderdelen zijn rolstoeltoegankelijk en welke niet? Slim om dit bijvoorbeeld ook in een blokkenschema o.i.d. te vermelden.

Voorzieningen voor mensen met een auditieve beperking

- Beschrijf of er voorzieningen zijn voor mensen met een auditieve beperking, zoals een ringleiding, tolk Nederlandse Gebarentaal of signdancer en eventueel zintuigprikkelende activiteiten.

Lichtshows

- Voor mensen met bijvoorbeeld epilepsie is het belangrijk om te weten of er lichtshows zijn waar flitsende lichten gebruikt worden. Noem het ook als er geen lichtshows/ flikkerende lichten zijn, zodat mensen weten dat ze kunnen komen.

Prikkelarme/ geluidsarme rustplekken

- Vermeld of er een prikkelarme/ geluidsarme rustplek op of in de nabijheid van het evenementterrein aanwezig is.

ADL- Ondersteuning; meebrengen van zaken voor (medische) zorg

- Vermeld het beleid rondom zelf meenemen van voeding in verband met dieet of allergieën. Mensen hebben soms spullen mee voor (medische) zorg. Denk aan spullen voor toiletgang of voor beademing etc. Hierdoor hebben ze soms een grote(re) tas bij zich, of spullen die van andere bezoekers niet worden toegestaan (denk aan flesjes water om te kunnen spoelen, speciale voeding). Dit geldt ook voor kinderen met een beperking. Het is heel vervelend en soms ook gênant om hier bij toegang uitleg over te moeten geven. Daarom is het belangrijk om op je website te vermelden welke spullen in principe niet zijn toegestaan en dat mensen contact op kunnen nemen om afspraken over uitzonderingen te kunnen maken.

Toestaan assistentiehonden

- Sinds de ratificatie van het VN-Verdrag voor de rechten van de mens met een handicap, zijn assistentiehonden overal toegestaan. Vermeld dit ook op de website.

Contactgegevens

Zorg ervoor dat iemand met aanvullende vragen over toegankelijkheid contact kan opnemen met de organisatie.

Vermeld in elk geval een telefoonnummer en emailadres, zodat zowel blinde als dove mensen contact op kunnen nemen.

3. Bereikbaarheid van het evenement

Hoe zorg je ervoor dat je evenement bereikbaar is voor mensen met een beperking?

- Zorg voor meerdere gehandicaptenparkeerplaatsen met voldoende ruimte naast en achter de auto, zodat een rolstoelgebruiker gemakkelijk in- en uit kan stappen, liefst op 50m van een ingang.
- Zorg ervoor dat bestaande gehandicaptenparkeerplaatsen die geblokkeerd worden door het evenement (bijv. door afzetten van straten) worden vervangen door tijdelijke gehandicaptenparkeerplaatsen rond het evenementterrein.
- Zorg voor ruimte voor het parkeren van fietsen/scooters/scootmobiel (ook ruimte voor aangepaste voertuigen – zoals driewielers en scooters voor rolstoelgebruikers – deze zijn vaak breder)
- Houdt tijdens het evenement toezicht op het parkeren: alleen mensen met een invalidenparkeerkaart mogen op een gehandicaptenparkeerplaats parkeren; fietsen alleen op de daarvoor bestemde plaatsen.
- Zorg voor een kiss&ride, een plek dichtbij (liefst binnen 50m) de ingang waar mensen afgezet kunnen worden. Als het niet mogelijk is om een algemene kiss&ride in te richten, dan een kiss&ride t.b.v. toegankelijkheid (kleinere capaciteit).
- Zorg ervoor dat de route vanaf parkeerplaatsen, kiss&ride, OV-haltes naar de ingang obstakelvrij is (denk aan afzettingen, plantenbakken etc.) en op de smalste plekken minimaal 90cm breed.
Tip: loop met een stok van 90cm een ronde over het terrein, zo kunnen je eenvoudig vaststellen of alle routes voldoen aan de minimale breedte.
- Zorg voor bewegwijzering van de route naar het evenementterrein vanaf de OV-halte(s).
- Bij gebruik van een pendelbus is het belangrijk dat de haltes en de bussen toegankelijk zijn voor bezoekers die gebruik maken van een hulpmiddel.
- Worden er voor het evenement omleidingen gemaakt, zorg dan dat deze toegankelijk zijn voor mensen met een beperking.
- Zorg ervoor dat afzettingen niet de afritten van stoepen blokkeren. En is het niet anders mogelijk, zorg dan voor dat een tijdelijke afrit elders.

4. Toegankelijkheid van het evenement

Hoe zorg je ervoor dat je evenement toegankelijk is voor mensen met een beperking?

Ingang

- De ingang is minstens 90cm breed.
- Bij drempels hoger dan 2cm een drempelhulp of hellingbaan aanbrengen (zie bijlage A)
- Markeer drempels/ hoogteverschillen met contrasterende signaalkleuren.

Ruimte/ terrein

- Zorg voor (rolstoel)toegankelijke, verharde, obstakelvrije paden vanaf de hoofdroute naar alle locaties op het evenementterrein. Denk aan kassa, podia, horeca, toilet etc.
- Op de hoofdpaden moeten mensen elkaar kunnen passeren, daarvoor moet het pad minimaal 1.5m breed zijn en liefst 1.8m breed. Minimale breedte is 1.20m, bij puntobstakels 90cm.
- Zorg er tijdens het evenement voor dat paden en afritten obstakelvrij blijven (dus geen tafels en stoelen op de paden).
- Zorg ervoor dat afritten op het evenementterrein niet geblokkeerd worden. En is het niet anders mogelijk, zorg dan dat een tijdelijke afrit elders wordt gemaakt.
- Zorg bij gras of zand voor platen om verharde paden te maken. Deze moeten sluitend aan elkaar vastgelegd worden, dus niet over elkaar heen of met hiaten.
- Looproutes dienen goed zichtbaar en voelbaar te zijn voor mensen met een visuele beperking.
- Indien er hoogteverschillen zijn van 2cm of meer dan is een drempelhulp of hellingbaan nodig (bijlage A).
- Markeer drempels/ hoogteverschillen met contrasterende signaalkleuren.
- Kabels en/of leidingen zijn afgedekt. Matten (in contrasterende kleur) zijn gemakkelijker te overbruggen dan een kabeldrempel. Let er bij een kabeldrempel op dat deze voldoet aan normen voor drempelhulp en gemarkeerd is met contrasterende signaalkleuren (zie bijlage A).
- Trappen zijn voorzien van goede leuning en gemarkeerd met contrasterende signaalkleuren (zie bijlage B).
- Zorg ervoor dat er op het evenementterrein regelmatig zitjes zijn waar mensen kunnen rusten.

Uitgangelijkheid/ Veiligheidsplan

Neem de evacuatie van mensen met verschillende type beperking nadrukkelijk op in het veiligheidsplan. Mensen met een beperking moeten zoveel mogelijk het terrein zelfstandig en veilig kunnen verlaten.

- Denk na over het eventueel evacueren van het kijkplatform.
- Communiceer bij calamiteiten naar alle bezoekers via gesproken taal en beeld over wat er van hen wordt verwacht.
- Zorg ervoor dat nooduitgang(en) toegankelijk zijn voor mensen die gebruik maken van een rolstoel. Maak alle vluchtroutes toegankelijk tot aan de veilige plaats.
- (Nood)uitgang(en) duidelijk aangeven.
- Bepaal welke medewerkers verantwoordelijk zijn voor de evacuatie van mensen met een beperking en andere mensen die de veiligheidsinstructies niet (kunnen) opvolgen. Denk ook aan mensen die doof zijn en bijvoorbeeld nog op het toilet zitten.

Bewegwijzering

De bewegwijzering is duidelijk leesbaar en goed verlicht.

- Borden zijn niet altijd voor iedereen leesbaar, bijvoorbeeld doordat iemand een visuele beperking heeft of niet (goed) kan lezen door een verstandelijke beperking. Pictogrammen en symbolen (in contrasterende kleuren) zijn duidelijker dan tekst.
- Zorg ervoor dat bewegwijzering ook zichtbaar is vanuit een rolstoel. De bewegwijzering in de looproute hangt op een hoogte van 2.30 m voor een grote leesafstand. Bewegwijzering buiten de looproute mag ook lager hangen.
- Zorg ervoor dat je de voorzieningen voor mensen met een beperking opneemt in de bewegwijzering.

5. Bruikbaarheid van de voorzieningen

Hoe zorg je ervoor dat voorzieningen bruikbaar zijn voor mensen met een beperking?

Kassa/garderobe

- Er is tenminste één lage kassa, geschikt voor rolstoelgebruikers en er is duidelijk aangegeven welke kassa dat is. Zorg dat mensen ook vanuit hun rolstoel oogcontact kunnen maken met de persoon achter de balie. Ga uit van een kijkhoogte van 1.20m voor rolstoelgebruikers en van 2m voor lange mensen.
- Er is voldoende licht en de informatie bij de kassa's is duidelijk zichtbaar.
- Zorg voor een mobiel pinapparaat of een pinapparaat aan een lang snoer, zodat ook rolstoelgebruikers veilig kunnen pinnen. Het is belangrijk dat er ook altijd de optie is om contant te betalen, niet iedereen heeft de beschikking over een pinpas.

Garderobe

- Is er een garderobe waar mensen zelf hun jas op moeten hangen? Zorg dan voor haakjes die ook vanuit een rolstoel bereikbaar zijn tussen 90-135cm hoog.

Bar en horeca

- Zorg dat mensen ook vanuit hun rolstoel oogcontact kunnen maken met barpersoneel. Hoogte van een (deel van de) bar: 80cm.
- Zorg voor onderrijdbare tafels zodat mensen in een rolstoel aan tafel kunnen eten/drinken. Afmetingen:
 - Vrije hoogte 70 – 100cm, liefst 75cm
 - Vrije diepte min. 60cm
 - Vrije breedte min. 70cm
- Als je de kop van de tafel vrij laat, kan iemand in een scootmobiel daar plaatsnemen.
- Zorg voor stoelen met en zonder armleningen.

- Als het bijvoorbeeld door het gebruik van foodtrucks niet mogelijk is om de bar te verlagen, zorg dan voor gastheren/gastvrouwen (Cityhost) die de bestelling kunnen verzorgen voor mensen met een beperking.
- Voor mensen voor die (niet) goed kunnen lezen is het handig om een menukaart met afbeeldingen/foto's op te hangen bij de horeca.

Gereserveerde plekken voor mensen met een beperking

- Zorg voor vrij zicht op de voorstelling. Bij podia waar mensen staan naar kijken, is het vanuit een rolstoel lastig om het optreden te zien. Dan is het belangrijk dat bijvoorbeeld een rolstoelvak wordt gerealiseerd. Een rolstoelvak is minimaal 70x120cm, voor een handbewogen rolstoel. Voor een elektrische rolstoel is dit 90x140cm.
- Bij een verhoogd kijkplatform is het belangrijk dat iemand de rolstoelplaats op het platform zelfstandig kan bereiken.
- Houd bij de plaatsing van het kijkplatform rekening met de zichtafstand tot het podium.
- Het is van belang om zit- en looppaden aan te geven op het kijkplatform. Hiermee voorkom je dat veel personen met een hulpmiddel zich moeten verplaatsen als er iemand het kijkplatform op of af wil.
- Houd rekening met (zit)ruimte (met stoel) voor een ondersteuner naast de persoon met een beperking.
- Geef mensen met een visuele beperking de mogelijkheid voor een andere plek dan het kijkplatform waar zij beter zicht hebben.
- Mensen met een zichtbare of onzichtbare beperking die niet lang kunnen staan, willen graag gebruik kunnen maken van een stoel. Dit kan bijvoorbeeld op het kijkplatform of bij het rolstoelvlak.

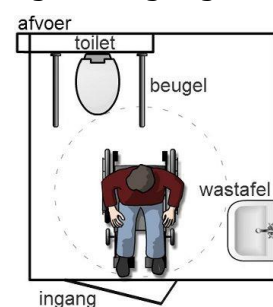
Wie mag gebruik maken van het kijkplatform?

Bepaal van tevoren onder welke voorwaarden iemand gebruik mag maken van het kijkplatform.

- Bepaal hoe personen zich hiervoor kunnen aanmelden.
- Stem de capaciteit van het kijkplatform af op het aantal aanmeldingen.
- Stel vast onder welke voorwaarden een ondersteuner op het kijkplatform kan plaatsnemen.
- Denk na over een eventuele evacuatie van de bezoekers op het kijkplatform bij een calamiteit.

Toiletten

- Zorg voor een toegankelijke toiletruimte van minimaal 1.65x2.20m, met verhoogd toilet, armleuningen en een gelijkvloerse toegang of toegang via een hellingbaan die voldoet aan de richtlijnen (zie bijlage A).
- Een invalidendixi is voor veel mensen die gebruik maken van een rolstoel niet bruikbaar.
- Euro-Toilet verhuurt geschikte toiletunits, zie <https://euro-toilet.nl/toiletwagens/>
Ook Haku verhuurt geschikte toiletunits



<http://www.haku.nl/nl/toiletten/mindervalide-toilet---1900/>

Geschikte unit

- Komen er ook ouders met oudere kinderen met een beperking naar het evenement? Zorg dan voor een verschoonplek. Afmetingen: 160x50cm, draagvermogen 60kg.
- Als alternatief kan bijvoorbeeld met de EHBO-post afspraken gemaakt worden over de mogelijkheid om daar op een brancard kinderen te kunnen verschonen. Informeer bezoekers hierover via de website.
- In Den Haag zijn op 3 plaatsen verschoonplekken voor grotere kinderen aanwezig:
Den Haag Centrum in de Centrale bibliotheek,
Sportcampus Zuiderpark,
Biesieklette Scheveningen Haven.

EHBO-post

Zorg ervoor dat de EHBO-post toegankelijk is voor mensen in een rolstoel, of mensen die slecht ter been zijn.

Locatie- en terreinverlichting

Mensen met een visuele beperking, psychische kwetsbaarheid, epilepsie of niet-aangeboren hersenletsel kunnen extra gevoelig zijn voor licht. Te weinig verlichting kan zorgen dat mensen gedesoriënteerd raken, zeer felle lichtbronnen waar je recht in kijkt kunnen mensen verblinden of echt pijnlijk zijn. Constante overgangen tussen licht-donker-licht maakt het moeilijk voor mensen om scherp te stellen.

- Gebruik gelijkmatige, warme verlichting en voorkom dat er felle lampen zijn die direct in ogen schijnen op plekken waar mensen handelingen moeten verrichten zoals toiletten, garderobe, kassa etc.
- In het donker worden de hoofdroutes gelijkmatig verlicht. Voorkom dat er steeds overgangen van licht-donker-licht zijn, dit maakt 'scherpstellen' heel moeilijk.
- Zorg ervoor dat ook bewegwijzering in de avond verlicht is.
- Denk na over de noodzaak om flikkerende verlichting te gebruiken, dit liever vermijden.

Mensen met auditieve beperking

Voor mensen die doof of slechthorend zijn, zijn speciale voorzieningen nodig om deel te kunnen nemen.

- Ringleiding
- Schrijftolk/ gebarentolk; scherm op of naast het podium.
- Muziektolk of signdancer; scherm op of naast het podium.

Mensen met visuele beperking

Voor mensen die blind of slechtziend zijn, zijn speciale voorzieningen nodig om informatie tot zich te kunnen nemen.

- Menukaart met extra groot lettertype (verdana of arial 14)

- Menu's en prijslijsten in toegankelijke pdf's op de website, zodat deze voorgelezen kan worden via de smartphone.
- Audiodescriptie maakt het volgen van een voorstelling voor blinden mogelijk. Stichting *Komt het Zien!* maakt live theatervoorstellingen en evenementen toegankelijk voor publiek met een visuele beperking met audiodescriptie door blindentolken, in combinatie met een meet & feel. Voor meer informatie: <https://www.komthetzien.nl/blindentolken>

Voor mensen met een auditieve en/of zintuiglijke beperking zijn zintuigprikkelende faciliteiten, waarbij muziek wordt vertaald naar geur, smaak, tekst, beeld en trillingen via een trilvloer met verlichting ook erg interessant.

Prikkelarme/ geluidsarme rustplekken

Voor mensen met een auditieve beperking, mensen met een psychische kwetsbaarheid en bijvoorbeeld mensen met niet-aangeboren hersenletsel, kan een stille, rustige plek, waar ze tijdens een evenement zich even terug kunnen trekken, het verschil maken waardoor ze toch mee kunnen doen. Dit kan op of in de nabijheid van het evenementterrein zijn.

Algemene zitplaatsen

Met zitplaatsen op het terrein zijn grotere afstanden makkelijker te overbruggen. Zorg dat verspreid over het terrein voldoende algemene zitplaatsen zijn. Overweeg of bezoekers een eigen opvouwbaar krukje mee mogen nemen.

Akoestiek

Mensen met een auditieve beperking, niet-aangeboren hersenletsel of een psychische kwetsbaarheid kunnen veel last hebben van bijgeluiden (zoals horecageluiden, echo en galm). Ze kunnen daardoor bijvoorbeeld gesprekken niet of moeilijk volgen.

- Beperk echo en galm door zoveel mogelijk gebruik te maken van zachte materialen.
- Scherm harde geluiden uit de keuken of bar, zoals glasgerinkel, zoveel mogelijk af.

6. Bejegening

Zorg voor goede instructie van (vrijwillige) medewerkers, zodat zij vragen over toegankelijkheid kunnen beantwoorden.

- Richt je altijd tot de persoon zelf, ook als iemand een begeleider mee heeft. Dat geldt ook voor kinderen met een beperking.
- Denk je dat iemand hulp nodig heeft, vraag dan of die persoon hulp wil en hoe je het beste kunt helpen.
- Als iemand slechthorend is, zorg dan dat diegene je gezicht goed kan zien, spreek rustig en articuleer goed.
- Als iemand doof is, kun je gebruik maken van tekstberichten via de smartphone.

- Soms moeten mensen met een beperking (volwassenen en kinderen) afwijkende spullen meenemen het evenementterrein op. Zorg dat hierover vooraf contact mogelijk is en instrueer medewerkers over gemaakte afspraken.
- Maak daarnaast afspraken met beveiliging over de manier van controle van hulpmiddelen en het fouilleren op verboden waar.
- Mensen met een medische aandoening waardoor ze heel vaak naar het toilet moeten, beschikken soms over een medische toiletpas, zie de website Stichting Medisch Toiletpas Nederland, of [medisch toiletpas](#). De vraag is om deze mensen gratis toegang tot het toilet te geven.

7. Ten slotte

Over Voorall

Voorall werkt voor mensen met een lichamelijke, verstandelijke of zintuiglijke beperking en/of een chronische ziekte in Den Haag. Voorall is adviseur voor het gehandicaptenbeleid van de gemeente Den Haag en fungeert als spreekbuis voor de achterban.

Voorall adviseert gevraagd en ongevraagd organisaties over haar beleid zodat Hagenaars met een beperking op een gelijkwaardige wijze kunnen deelnemen aan de samenleving.

Vragen?

Margreet Roemeling, projectcoördinator Voorall.

Email: margreetroemeling@voorall.nl, telefoon: 0703655288.

Bronnen

Bij het opstellen van deze gids is gebruik gemaakt van:

- Routekaart voor toegankelijke festivals, Coalitie voor Inclusie. <https://coalitievoorinclusie.nl/festivals-voor-iedereen/>
- Checklist toegankelijkheid Arnhemse evenementen, gemeente Arnhem. <https://schakel025.in/kennisbank/download-checklist-toegankelijkheid-evenementen/>
- Voorall Checklist toegankelijkheid evenementen en Testteamverslagen, Voorall.

8. Bijlagen

Bijlage A – vereisten drempelhulp/ hellingbaan

Richtlijnen hellingbaan

Maximaal hoogteverschil	1000 mm
Loopruimte	Vrije breedte \geq 1200 mm
Helling	tot 50 mm hoogteverschil \leq 1:6, lengte helling 0,0 - 0,3 m tot 100 mm hoogteverschil \leq 1:10, lengte helling 0 - 1 m tot 250 mm hoogteverschil \leq 1:12, lengte helling 1 - 3 m tot 500 mm hoogteverschil \leq 1:16, lengte helling 3 - 8 m tot 1000 mm hoogteverschil \leq 1:20 lengte helling 8 - 10 m
Loopafstand	Horizontaal bordes bij elke 500 mm hoogteverschil Diepte bordes \geq 1500 mm, breedte \geq 1200 mm
Loopoppervlak	Vlak (dwars op de looprichting) – regelmatig – vast
Keerruimte	\geq 2100 x 2100 mm aan het begin en eind van de helling
Valbeveiliging	Bij hoogteverschil tot 250 mm opstaande rand $>$ 50 mm Bij hoogteverschil vanaf 250 mm afscheiding \geq 1000 mm Openingen in afscheiding \leq 100 mm (niet horizontaal)
Loopoppervlak	Stroef – regelmatig
Steun	Bij hoogte vanaf 250 mm leuning aan weerszijden helling

Bijlage B – vereisten trapmarkeringen en leuning

Richtlijnen trappen aanpassing

1. Ten behoeve van slechtzienden op de rand van de onderste en bovenste trede van elke trap voelbare reliëfmarkeringen aanbrengen. Door middel van tape, bv. Slipsafe of 3M, 40mm breed, of epoxy- of acrylaathars, 40mm diep en trapbreed, kleur contrasterend. Reliëfhoogte 2mm.
2. Op alle tussentreden aan beide zijden contrastmarkeringen aanbrengen, tot 300mm vanaf elke leuning. Bij treebreedten tot 900mm deze overal over de volle breedte aanbrengen. Uitvoering als hierboven.
3. De leuning bij elke trap aan onder- en bovenzijde verlengen tot plm. 200mm voorbij de laatste trede, dit laatste gedeelte plm. 200mm lang horizontaal omgezet, hoogte 900mm plus vloer.