



Den Haag



# Lahey Girişimciler Rehberi



OndernemersPortaal Den Haag



# Lahey Giriřimciler Rehberi

Bu kılavuzda, bařarılı bir řekilde iř yapmak için önemli bilgiler ve yararlı ipuřları bulacaksınız. Sübvansiyonlar, vergiler, izinler ve belediyeden alabileceğiniz yardımlar hakkında.

# İçindekiler

Lahey'e hoş geldiniz!	3
1. Bölüm: Yardım eli olarak Lahey	8
2. Bölüm: İşbirliği ortağı olarak Lahey	18
3. Bölüm: Düzenleyici olarak Lahey	23
Anahtar kelime listesi	29
Ekler	31
A. Sübvansiyonlara genel bakış	32
B. Belediye vergileri	34
C. Sektöre göre izinler ve muafiyetler	36
D. Araç kullanım izinleri	39

Bu el kitabı, Lahey'de bir işletmeyi başarılı bir şekilde kurmanıza veya yönetmenize yardımcı olacak yararlı ipuçları içerir. İngilizce, Arapça, Bulgarca, Çince, İspanyolca, Lehçe, Romence veya Türkçe dilinde bir kopya ister misiniz? [Ondernemersportaal@denhaag.nl](mailto:Ondernemersportaal@denhaag.nl) aracılığıyla Haags Ondernemersportaal ile iletişime geçin veya 14 070 numaralı telefonu arayın.

# Lahey'e hoř geldiniz!

Lahey barıř, adalet ve giriřimcilerin řehridir. 70.000'den fazla iřletme řehrin motorunu oluřturmaktadır. Sizlerin sayesinde insanlar bir řeyler iřmek iřin dıřarı ıkabiliyor, sandvi ya da balık alabiliyor, muhasebelerini yaptırabiliyor, evlerini dekore edebiliyor ya da son moda giyinebiliyorlar. Bu da capcanlı mahalleleri ve sentleri olan ekici bir řehir ortaya ıkartıyor ve istihdam yaratıyor.



Belediye, girişimcilik konusunda size yardımcı olmak istemektedir. Eğer büyümek istiyorsanız. Ayrıca şirketinizde işlerin çok iyi gitmediği zamanlarda da. İşte bu Girişimcilik Rehberi bunları hedeflemektedir. Bu kitapçık, mevcut tüm bilgilerin bir derlemesidir. Birçok soruyu yanıtlar ve üç yararlı bölüm halinde düzenlenmiştir. Bu, önden arkaya doğru incelemek zorunda olmadığınız anlamına gelir.

### Üç bölüm şunlardır:

- **1. Bölüm: Yardım eli olarak Lahey.** Burada belediyenin ve diğer girişimcilerin size nasıl yardımcı olabileceğini okuyabilirsiniz.
- **2. Bölüm: İşbirliği ortağı olarak Lahey.** Bu bölümde belediye ile nasıl iş yapabileceğinizi öğreneceksiniz.
- **3. Bölüm: Düzenleyici olarak Lahey.** Burada vergiler, izinler ve yasal olarak düzenlemekle yükümlü olduğunuz diğer konularla ilgili tüm konulara genel bir bakışbulacaksınız.

Doğru sayfaya hemen ulaşmak için, sayfa **5'teki** göstergiyi kolayca kullanabilirsiniz. Hakkında daha fazla bilgi edinmek istediğiniz konuyu burada arayın. Özellikle sayfa **6'daki** resme bir göz atın veya sayfa **29'daki** anahtar kelime listesinde arama yapın.

Girişimcilikte iyi şanslar!



## 1. Bölüm: Yardım eli olarak Lahey

### Yapmak istediğim:

- 1.1. Belediye ile şahsen iletişim → [Sayfa 9](#)
- 1.2. Yeni başlayanlar için eğitim ve koçluk → [Sayfa 11](#)
- 1.3. Giriřimcilikle ilgili pratik yardım → [Sayfa 12](#)
- 1.4. Diğer girişimcilerle iletişime geçiş → [Sayfa 13](#)
- 1.5. Mali ve hukuki sorularda yardım → [Sayfa 14](#)
- 1.6. Dijitalleştirme konusunda destek → [Sayfa 17](#)
- 1.7. İş yerimi daha sürdürülebilir hale getirmek → [Sayfa 17](#)
- 1.8. Ticari faaliyetlerim için sübvansiyon → [Sayfa 17](#)



## 2. Bölüm: İşbirliği ortağı olarak Lahey

### Yapmak istediğim:

- 2.1. Belediyeye ürün veya hizmet sağlamak → [Sayfa 19](#)
- 2.2. Personel alımı → [Sayfa 20](#)
- 2.3. Dış kaynak kullanımı → [Sayfa 21](#)
- 2.4. Belediyeden yer veya arazi kiralamak → [Sayfa 22](#)
- 2.5. Kendi inisiyatifiniz için belediye ile işbirliği yapmak → [Sayfa 22](#)



## 3. Bölüm: Düzenleyici olarak Lahey

### Bilgi almak istediğim konu:

- 3.1. Belediye vergileri → [Sayfa 24](#)
- 3.2. İzinler ve muafiyetler → [Sayfa 25](#)
- 3.3. Araç kullanımı, iş yerleri ve atıklarla ilgili kurallar → [Sayfa 26](#)

Belediye ile şahsen iletişim

1,1

Ticari faaliyetlerim için sübvansiyon

1,8

Kendi inisiyatifi için belediye ile işbirliği yapmak

2,5

Dış kaynak kullanımı

2,3

İş yerimi daha sürdürülebilir hale getirmek

1,7

Personel alımı

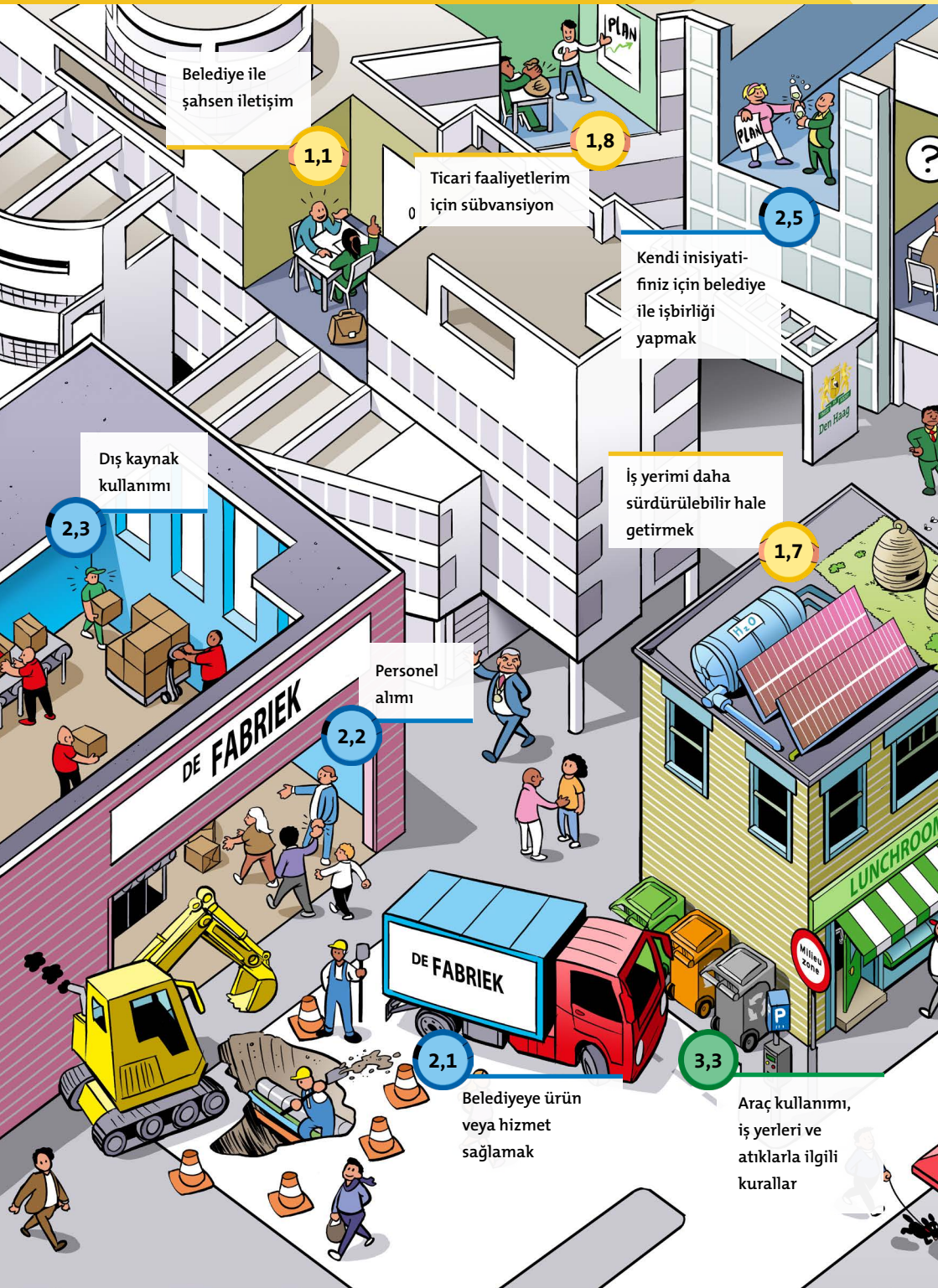
2,2

2,1

Belediyeye ürün veya hizmet sağlamak

3,3

Araç kullanımı, iş yerleri ve atıklarla ilgili kurallar







1,2

Yeni başlayanlar için eğitim ve koçluk



1. Bölüm:  
Yardım eli olarak Lahey



2. Bölüm:  
İşbirliği ortağı olarak Lahey



3. Bölüm:  
Düzenleyici olarak Lahey

1,3

Pratik yardım  
(Girişimler için)

2,4

Belediyeden yer veya arazi kiralamak

1,5

Mali ve hukuki sorularda yardım

Belediye vergileri

3,1

1,4

Diğer girişimcilerle iletişime geçin

1,6

Dijitalleşme konusunda destek

3,2

İzinler ve muafiyetler



# 1. Bölüm: Yardım eli olarak Lahey

İşinizi büyütmek ister misiniz? Yoksa zor durumda mısınız ve yardıma mı ihtiyacınız var? Bir girişimci olarak, kesinlikle yalnız değilsiniz. Lahey'deki belediye ile diğer girişimci ve kurumlar size yardımcı olmaktan mutluluk duyar. Nasıl? Bu bölümde okuyun.



### 1.1. Belediye ile řahsen iletiřim

Bir sorunuz var ve bu konuda belediyeden biriyle konuřmak mı istiyorsunuz? Bu mümkün! Burada farklı olasılıkları görebilirsiniz.



#### İpucu:

Neler olup bittiğinden haberdar olmak ister misiniz? [ondernemersportaal.denhaag.nl](https://www.ondernemersportaal.denhaag.nl) internet sitemizi ziyaret edin ve sosyal medyada bizi takip edin:

[@OPDenHaag](https://twitter.com/OPDenHaag) (Twitter), [@ondernemersportaaldenhaag](https://www.facebook.com/ondernemersportaaldenhaag) (Facebook),

[@ondernemersportaaldenhaag](https://www.instagram.com/ondernemersportaaldenhaag) (Instagram) ve

[@ondernemersportaal-den-haag](https://www.linkedin.com/company/ondernemersportaal-den-haag) (LinkedIn). QR kodunu tarayarak aylık haber bültenine de abone olabilirsiniz.



## Giriřimci Portalı

Giriřimci Portalı sizin için iletiřim noktasıdır. Serbest meslek sahiplerinden KOBİ'lere kadar Lahey'deki yeni bařlayan ve yerleřik giriřimciler için. Kiřisel durumunuzla ilgili tüm sorularınızı buradan sorabilirsiniz. Bizimle her zaman iletiřime geebilirsiniz. Büyüme istediđinizde ya da iřleriniz iyi gitmediđinde de. Sübvansiyonlar, finansman, kurallar, izinler ve prosedürler hakkında tavsiyeler alacaksınız. Giriřimciler Portalı'nın hizmetleri her zaman ücretsizdir.



Ziyaret adresi: Stadhuis, Spui 70, 2511 BT Lahey

Telefon: 14 070

alıřma saatleri: Pazartesi'den Cuma'ya saat 9.00 - 17.00 arası

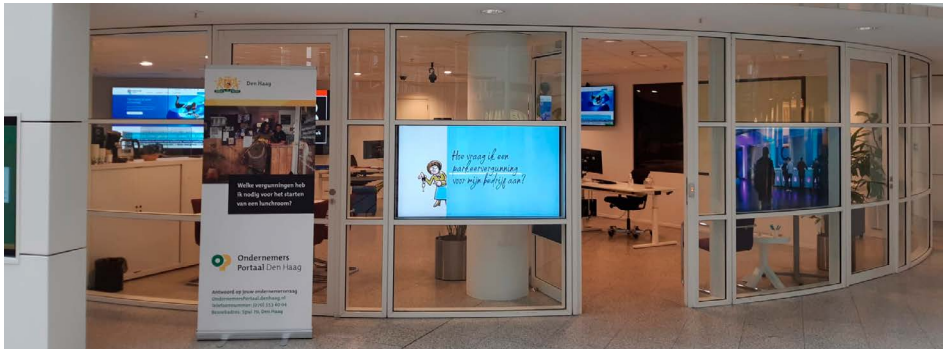
E-posta adresi: [ondernemersportaal@denhaag.nl](mailto:ondernemersportaal@denhaag.nl)

## iř İletişim Yetkilileri

Bazen belediye kurumu içinde dođru kiřiyi bulmak zordur. Bu durumda dođrudan bir řirket iletiřim görevlisiyle iletiřime geebilirsiniz. Bu kiři, sizi ziyaret edecek, ihtiyalarınızı görüőecek ve sorunuzun dođru belediye alıřanına yönlendirilmesini sađlayacaktır.



řirket irtibat görevlileri Güneybatı, Laak, Schilderswijk ve Transvaal bölgelerinde aktiftir. Kendileriyle dođrudan iletiřime gemek için QR kodunu tarayın. Farklı bir bölgede misiniz? Lütfen Giriřimciler Portalı ile [iletiřime](#) gein.





## 1.2. Yeni başlayanlar için eğitim ve koçluk

Size çeřitli řekillerde yardımcı olunabilir. Buradan göz atın ve imkanlardan yararlanın!



### ► Lahey Ticaret Odası

Ticaret Odası'nda size bilgi, pratik araçlar ve kişisel tavsiyeler sunmaya hazır iki yüzden fazla danışman bulunmaktadır. Sorunuz varsa, 0800 21 17'yi ücretsiz arayın veya [www.kvk.nl/starten](http://www.kvk.nl/starten) sitesini ziyaret edin. Ayrıca Starters Dergisi de faydalıdır. Dergi, bazı sorulara yanıt verir: Bir fatura neye benzer?; Pazarlama konusunda ne yapıyorsunuz? Ve: Müřterileriniz sizi bulabiliyor mu? gibi. [Starters Dergisi'ni](#) görüntülemek için QR kodunu tarayın.



### ► Vergi Dairesinden Yardım

[Vergi Dairesi](#) sitesinde, yeni girişimciler için çok sayıda bilgi yer almaktadır. Yasal formlar ve beyanname doldurma hakkında. Ve kesintilerden şirket arabasına kadar. Ayrıca web seminerlerine kaydolabilir ve sohbet yoluyla sorular sorabilirsiniz.



### ► Lahey Giriřimcilik Okulu

(Geleceğın) maksimum yirmi [giriřimciden](#) oluşan bir grupla, on haftalık bir süre içinde kendi iş planınızı yazar ve girişimcilik becerileriniz üzerinde çalışırız. Konular arasında kişisel etkinlik, pazar araştırması, sunum, sosyal medya ve finansman yer almaktadır. Ücret 50 Avro'dur. Giriřimci Portalı üzerinden kayıt olabilirsiniz (bkz. [1.1](#)).



### ► Bağımsız Giriřimciliğe Hazırlık Kursu, Lahey

Ödeneginiz var ve kendi işinizi kurmak mı istiyorsunuz? [Bağımsız Giriřimciliğe Hazırlık Kursu](#), bir iş planı yazmanızda size kişisel rehberlik sunar. Ayrıca yasa ve yönetmelikler ile izinler, finansman, muhasebe, konut ve pazarlama hakkında da bilgi edebilirsiniz. Programı başarıyla tamamlarsanız, geçici bir BBZ ödeneđi (bkz. [1.5](#)) ve bir başlangıç kredisi almaya hak kazanırsınız. Belediyedeki veya UWV'deki danışmanınızla bir görüşme yaparak başvurabilirsiniz.



### 1.3. Girişimcilikle ilgili pratik yardım

Kişisel olarak veya şirketinizle ilgili büyüme hedefleriniz var mı? Bir sorunla karşılaştınız mı? Size yardımcı olabilecek çeşitli kurumlar vardır. Hangilerinin sizi daha fazla destekleyebileceğini buradan okuyun.



► **Stichting Ondernemersklankbord (Girişimcilerin Sesi Vakfı)**

[Stichting Ondernemersklankbord](#), KOBİ sektöründeki girişimcilere destek sunmaktadır. Yeni başlayanlar için olduğu kadar, işlerini büyütmek, yenilemek, yeniden düzenlemek veya devretmek isteyen girişimciler için de. Stichting Ondernemersklankbord'a (070) 349 06 00 numaralı telefondan veya [info@ondernemersklankbord.nl](mailto:info@ondernemersklankbord.nl) adresinden ulaşılabilir. Ayrıca (ücretsiz) altı aylık bir panel programına da başvurabilirsiniz. Bölgenizdeki deneyimli bir danışman size şahsen rehberlik edecektir.



► **Haags Retailpunt (Lahey Perakende Satış Noktası)**

[Haags Retailpunt \(HRP\)](#), alışveriş alanlarında bulunan yerel perakende ve restorancılık girişimcilerine pratik ve uygulanabilir yardım sunmaktadır. HRP bunu bilgilendirme toplantıları, mağaza içi eğitim kursları ve kişiye özel yardım programları ile gerçekleştirmektedir. Ayrıca uzmanlar tarafından yönetilen küçük ölçekli ağ oluşturma etkinlikleri ve interaktif atölye çalışmaları da düzenlenmektedir. Daha fazla bilgi için [www.haagsretailpunt.nl](http://www.haagsretailpunt.nl) adresini ziyaret edin veya [ondernemerschap@haagsretailpunt.nl](mailto:ondernemerschap@haagsretailpunt.nl).



► **Koninklijke Horeca Nederland, Lahey Bölümü**

[KHN](#), Hollanda'da otel ve yiyecek-içecek sektörünün şube kuruluşudur. Diğer şeylerin yanı sıra, üyeler ve çalışanları için çeşitli (güncel) konularda eğitim ve kurslar düzenler. Şirket acil durum müdahalesi (BHV), sosyal hijyen ve misafirperverlik gibi. Daha fazla bilgi için Mariëlle Heimel ile 06 53 41 24 45 numaralı telefondan veya [m.heimel@khn.nl](mailto:m.heimel@khn.nl) adresinden iletişime geçebilirsiniz.



► **Social Club Den Haag (Lahey Sosyal Kulübü)**

[Social Club Den Haag](#), işgücüne katılım odaklı Lahey'deki tüm sosyal girişimcilerin temsilcisidir. Özel niteliklere sahip kişilere kuruluşunuzda bir yer vererek sosyal bir etki yaratmak ister misiniz? Bu durumda Social Club Den Haag'ın yardım masasına başvurun. Ya da ayaküstü danışmanlık, iş koçluğu, eğitim ve ağ toplantıları için Televisiestraat 2 adresindeki The New Farm'a uğrayın. Bizimle her zaman 085 - 004 53 74 numaralı telefondan iletişime geçebilirsiniz.

## 1.4. Diğer girişimcilerle iletişime geçin

Lahey'de 70.000'den fazla şirket var. Onların bilgilerinden yararlanın, işbirliği ortakları bulun veya müşteri tabanınızı genişletin. Lahey'de diğer girişimcilerle iletişim kurmanıza yardımcı olabilecek düzinelerce kuruluş bulunmaktadır.



**İpucu:** Her yıl, belediye girişimciler için 'Den Haag Ondermeemt(Lahey Giriřimci)'in halefi olan 'Den Haag Inspireert(Lahey İlham Veriyor)' da dahil olmak üzere çeřitli etkinlikler düzenlemektedir. Lahey'den girişimciler için etkinlik. Çeřitli atölye çalışmalarını ve güncel konuların merkezde bulunacağı bir ağ pazarı olacaktır. Toplantılardan haberdar olmak için Den Haag Ondermeemt bültenine kaydolun. [İnternet](#) sitesinde daha fazla bilgi bulabilirsiniz.



### ► MKB Den Haag (Lahey)

[MKB Den Haag](#), Lahey'deki küçük ve orta ölçekli işletmelerin en büyük temsilcisidir. MKB Den Haag'ın bir üyesi olarak, sesinizi doğrudan siyasi arenada duyurabilir ve toplantılarda düzenli olarak konuşabilir ve ağ kurabilirsiniz. Ayrıca konuyla ilgili bilgi edinecek ve şirketinizin ağıdaki profilini oluşturabileceksiniz. Üyelik ücreti yıllık 305 Avro'dur. Siteden kayıt olabilirsiniz. Sitede ayrıca tüm etkinliklerin yer aldığı ajandayı da bulacaksınız



### ► VNO-NCW Lahey bölgesi

[VNO-NCW Lahey bölgesi](#) üyeleri, endüstriyel üretim, toptan satış, taşımacılık, inşaat ve iş hizmetlerinde faaliyet gösteren girişimciler ve yöneticilerdir. Lahey, Leidschendam-Voorburg, Rijswijk, Wassenaar ve Zoetermeer bölgesindeki toplantılarda bir araya gelen üyeler, bilgi ve deneyimlerini paylaşır ve ilham verir. Üye olmak ister misiniz? Bilgi için (070) 349 349 08 15 numaralı telefonu arayabilirsiniz.



### ► Diğer ağlar

Lahey'de katılabileceğiniz daha birçok aktif dernek bulunmaktadır. Yerel esnaf birliklerini veya uluslararası girişimciler gibi belirli hedef gruplara yönelik kuruluşları düşünün. [Kuruluşlar](#) ile hizmetlerine kapsamlı bir genel bakış için QR kodunu tarayın. Tüm bu bilgi(ler)den yararlanın!

**İpucu:**

Lahey Belediyesi, Lahey Güney-Batı, Schilderswijk/Transvaal ve Laak'ta yılda birkaç kez ücretsiz [Girişimciler Kahvaltısı](#) sunmaktadır. Bu toplantılar sırasında belediye ve girişimciler bir temayı tartışır ve deneyimlerini paylaşır. Lahey Belediyesi'nden yöneticiler ve yetkililerin yanı sıra iş örgütleri ve mahalle derneklerinden kişiler de her zaman hazır bulunmaktadır. Bölgenizdeki şirket irtibat görevlisine bir e-posta göndererek kaydolun (bkz. [1.1](#)).

**1.5. Mali ve hukuki sorularda yardım**

Mali durumunuzu düzene sokmak mı istiyorsunuz? İşletmenizin mali durumu beklediğiniz gibi değil mi? Yoksa yasal sorularınız mı var? O zaman çözümler ve cevaplar da vardır.

**► Para konularıyla ilgili tüm sorular**

İş planınız için uygun finansman mı arıyorsunuz? Yoksa şirketinizin mali durumunu daha iyi yönetmek mi istiyorsunuz? Sorunuzu 0800 10 14 - 10 14 numaralı telefondan KvK Financieringsdesk'e ücretsiz olarak sorun. İşletme Finansmanı için pratik [Ticaret Odası Kılavuzu'na](#) bir göz atın. Bunun için QR kodunu tarayın.







### ► Geriye düşen ciro

İřletmenizin cirosu geride kalıyorsa, belediyeden [mali yardım](#) alabilirsiniz. Örneğın bir Bbz ödeneği veya bir Bbz iřletme kredisi. Bbz yardımı, sosyal yardım seviyesine kadar olan gelirinize yapılan bir ektir. İřinizi devam ettirmek veya bir iř kurmak için ödenekten alınacak paraya mı ihtiyacınız var? O zaman bir Bbz iřletme kredisi alabilirsiniz. Web sitesi üzerinden Bbz yardımı veya Bbz iřletme kredisi için başvurabilirsiniz. Giriřimciler Portalı ile de iletiřime geçebilirsiniz (bkz. bařlık [1.1](#)); bu durumda bir iřletme ekonomisi görevlisi ile eřleřtirilirsiniz.



### ► Personelle vedalařma

Personelinizin (bir kısmını) bir iřten bařka bir iře yönlendirme olanağınız yok mu? O halde Haaglanden Regionaal Mobiliteitsteam (RMT) size yardımcı olabilir. Daha fazla bilgi için [internet sitesini ziyaret edin](#), [rmt@wsphaaglanden.nl](mailto:rmt@wsphaaglanden.nl) adresine e-posta gönderin veya (085) 401 59 84 numaralı telefonu arayın.



### ► Sorunlu borçlar

Borçlarınız veya gecikmiř borçlarınız var ve kendi bařımıza idare edemiyor musunuz? Bu durumda [borç yardımı](#) için başvurabilirsiniz.



### ► Yasal sorular

Hogeschool Inholland öğrencileri tüm yasal sorularınızda size yardımcı olabilir. Örneğın, ev sahibiniz veya tedarikçinizle ilgili sorunlar, vergi iadeniz, vergi indirimi, sigorta ve personel konularını düşünün. Bundan yararlanmak ister misiniz? Lahey'deki Theresiastraat 8 adresine uğrayın, [rechtswinkel070@inholland.nl](mailto:rechtswinkel070@inholland.nl) adresine e-posta gönderin veya randevu için (088) 466 40 40 numaralı telefonu arayın.



### İpucu:

Ücretsiz MKB Diagnosetool ile işletmenizin ne durumda olduğunu birkaç dakika içinde görebilirsiniz. Finansal sağlığımız ve çevrimiçi görünürlüğünüz hakkında bilgi edinebilir, sektörünüzde nasıl bir performans gösterdiğinizi ve işletmenizin değerinin ne olduğunu görebilirsiniz. Daha sonra bağımsız bir danışma raporu ile pratik bilgiler ve araçlar alırsınız. Bir sonraki adımımız hakkında bir danışmanla da görüşebilirsiniz.

#### ► İşletmenizi kapatmak

İşi bırakmak istiyorsanız, bir işletme müdürü size yardımcı olabilir. Bunun için lütfen Girişimciler Portalı ile iletişime geçin (bkz. [1.1. bölümündeki bilgiler](#)).



## 1.6. Dijitalleşme konusunda destek

Dijitalleşme giderek daha önemli hale geliyor. Artık onsuz yaşayamayız, ancak dijitalleşmenin getirdiği fırsatların ve tehditlerin her zaman farkında değiliz. Bu nedenle kendinizi eğitin ve işbirliği arayın.



### ► Bir öğrenci için sorular

Çevrimiçi pazarlama ve e-ticaret, iş süreçlerinin otomasyonu, dijital güvenli girişimcilik veya veri yönetimi ve kullanımı konularında daha ileri gitmek mi istiyorsunuz? 06 39 00 09 23 numaralı telefondan veya [info@mkbdigiwerkplaats.nl](mailto:info@mkbdigiwerkplaats.nl) adresinden [MKB Digiwerkplaats](https://www.mkbdigiwerkplaats.nl) ile iletişime geçin. MKB Digiwerkplaats, MBO Rijnland, ROC Mondriaan ve Haagse Hogeschool öğrencilerinden oluşmaktadır. Pratik destek ve tavsiye için onlara başvurabilirsiniz. Ayrıca, dijitalleşme alanındaki fırsatları nasıl yakalayabileceğinize dair ücretsiz bir çevrimiçi toplantı olan aylık bir KOBİ Digicafé de var.



### ► Dijital güvenlik konusunda yardım

Dijital kapınız düzgün bir şekilde kilitlendi mi? Suçluların sistemlerinize girmesini önlemek için dijital olarak ne kadar savunmasız olduğunuzu bilmeniz önemlidir. Şirketiniz kimlik avı, DDos saldırıları, fidye yazılımları, kötü amaçlı yazılımlar ve diğer dijital dolandırıcılık türlerine karşı dirençli mi? Önleyici ipuçları ve sanal saldırıya uğramanız halinde yapabilecekleriniz için Girişimciler Portalı [internet sitesini](https://www.internet-sitesini.nl) kontrol edin.



## 1.7. İş yerimi daha sürdürülebilir hale getirmek

Sürdürülebilirlik alanındaki yasal yükümlülükler hakkında tavsiye, ilham, finansman ve bilgi için Den Haag Duurzame Stad [internet sitesini](https://www.internet-sitesini.nl) kontrol edin.

## 1.8. Ticari faaliyetlerim için sübvansiyonlar

Bir girişimci olarak planlarınızı gerçekleştirmek için sübvansiyon iyi bir araç olabilir. Haklarınızın neler olduğunu görmek için [Ek A'daki](https://www.internet-sitesini.nl) genel özeti kontrol edin. Lütfen dikkat: Sübvansiyonlar geçici olabilir. Emin olmadığımız durumlarda, lütfen Girişimci Portalı ile iletişime geçin (bkz. bölüm [1.1.](https://www.internet-sitesini.nl)).



## 2. Bölüm: İşbirliği ortağı olarak Lahey

Belediye ile çeşitli şekillerde işbirliği yapabilirsiniz. Ürün tedarikinden yeni girişimlerde birlikte çalışmaya kadar. Ayrıca belediye aracılığıyla yeni personel alabilir veya dış kaynak çalışması yapabilirsiniz. Birçok olasılık var. İlgileniyor musunuz? Sistemin nasıl işlediğini bu bölümde okuyun.



## 2.1. Belediyeye ürün veya hizmet sağlamak

Belediye, sürekli olarak en iyi ürün ve hizmetleri aramaktadır. Bir girişimci olarak bunu sağlayabilir misiniz? Buna nasıl hak kazanacağımızı buradan okuyun.



### ► Güncel ihaleler

Belediye, sipariş usulü yaptıracağı işleri internet üzerinden yayınlar ve şirketlerden teklif vermelerini ister. Bu, avukatlardan köprü bakım teknisyenlerine, cam ve cephe temizleyicilerinden doğal taş tedarikçilerine kadar her türlü sektörde birçok farklı girişimcilere yönelik çalışmaları içerebilir. Belediye tarafından açılan ihaleleri merak ediyorum musunuz? QR kodunu tarayarak [mevcut ihaleleri](#) görüntüleyin.



### İpucu:

Lahey belediyesi ile iş yapıyorsanız, [genel satın alma koşulları](#) kapsamında çalışmanız gerekecektir. Hangi satın alma koşullarının geçerli olduğu sözleşme türüne bağlıdır. Belediye açıkça inovasyon, sürdürülebilirlik, sosyal getiri ve KOBİ dostu satın alma konularına bakıyor. Bu konuda daha fazla bilgi edinmek için QR kodunu tarayın.

### ► Satın alma ekipleri için sorular

Belediyenin ihale ve satın alma prosedürleri hakkında özel sorularınız mı var? Bu durumda satın alma ekipleriyle iletişime geçin:



[Satın alma ekibi Domein Fysiek](#),  
06 13 71 63 54, [aanbesteden@denhaag.nl](mailto:aanbesteden@denhaag.nl)



[Satın alma ekibi Domein Sociaal, Şirket İşletimi ve Hizmetler](#),  
(070) 353 24 12, [inkoophelpdesk@denhaag.nl](mailto:inkoophelpdesk@denhaag.nl)



## 2.2. Personeel alımı

İlgili personel mi arıyorsunuz? Bunun için elbette bir istihdam bürosundan yardım alabilirsiniz. Peki belediyenin bu konuda size yardımcı olabileceğini biliyor muydunuz?



### ► Den Haag Werk

İş ve geliştirme şirketi '**Den Haag Werk**' sizi iş veya staj arayan kişilerle temasa geçirir. Örneğin, uzun süreli işsiz veya kısmi engelli kişiler. Den Haag Werk, uygun bir aday bulmanıza yardımcı olacak tüm bilgi ve deneyime sahiptir. Daha fazla bilgi için lütfen (070) 752 77 50 numaralı telefonu arayın veya [denhaagwerk@denhaag.nl](mailto:denhaagwerk@denhaag.nl) adresine e-posta gönderin.



### ► HalloWerk!

Belediye, online eşleştirme platformu [HalloWerk!](#) aracılığıyla işverenleri ve sosyal yardım alan iş arayanları bir araya getirir. HalloWerk! iş arayanları öncelikle yeteneklerine ve ilgilerine göre değerlendirir. Diplomalar ve deneyim daha az önemlidir. Bir girişimci olarak, kayıtlı adaylara doğrudan erişebilirsiniz, motivasyonlarınızı ve deneyimlerinizi görebilirsiniz. QR kodunu tarayın ve daha fazla bilgi için siteyi kontrol edin.



### ► Regionaal Mobiliteitsteam Haaglanden

[Regionaal Mobiliteitsteam Haaglanden \(RMT\)](#) kalifiye personel bulmanıza yardımcı olabilir. [rmt@wspahaaglanden.nl](mailto:rmt@wspahaaglanden.nl) üzerinden veya (085) 401 59 84 numaralı telefonu arayarak bize ulaşabilirsiniz. Tüm bilgiler web sitesinde de yer almaktadır.





### İpucu:

**Werkgeversservicepunt (WSP)** Haaglanden, uygun personel bulmanıza yardımcı olur ve bu şekilde sosyal yardım alan veya mesleki engeli olan kişilerin işe geri dönmelerine doğrudan yardımcı olur. WSP, hassas iş pozisyonuna sahip kişilerin istihdamını cazip hale getiren birçok program ve olanak sunmaktadır. Bir deneme yerleřtirmesi, maaş sübvansiyonu, maaş indirimi ve vergi avantajları düşünün. Siteye göz atın ve şaşırın!



### ► The Hague International Centre

Uygun personel bulmakta zorlanıyor musunuz? Muhtemelen uluslararası personeli çekmek size yardımcı olabilir. [The Hague International Centre](#), girişimcilerin uluslararası personel alımına ilişkin düzenlemeleri ve prosedürleri anlamalarına yardımcı olur. Personelin kendisi, Lahey'de yaşamak ve çalışmak hakkındaki formaliteler ile bilgiler konusunda iyi bir şekilde yardım almaktadır. Merkez ayrıca eğitim kurumları, profesyonel ağlar ve İngilizce açık pozisyonlar için bölgesel bir iş portalı ile temas kurarak bu tür personelin bulunmasına yardımcı olabilir.



### 2.3. Dış kaynak kullanımı

Dışarıdan iş almak istiyor musunuz? [Den Haag Werk](#)' iş sürecinin bazı bölümlerini memnuniyetle sizden devralacaktır. Şirketinizde veya Den Haag Werk'tin bir işyerinde. Daha sonra iş, profesyonel ekip liderlerinin rehberliğinde, işgücü piyasasına mesafeli kişiler tarafından yapılır. Çeşitli alanlarda dış kaynak kullanabilirsiniz: çevre bakımı, dosyalama hizmeti, paketleme ve işleme, temizlik, endüstri, idari yardım, lojistik, döşeme, mühendislik ve mobilya üretimi. Den Haag Werk tarafından yapılmasını istediğiniz bir işiniz var mı? Bu durumda (070) 752 77 50 numaralı telefondan veya [denhaagwerkt@denhaag.nl](mailto:denhaagwerkt@denhaag.nl) adresinden bize ulaşın.



## 2.4. Belediyeden yer veya arazi kiralamak

Faaliyetleriniz için yer veya arazi mi arıyorsunuz? Belediyenin çok sayıda gayrimenkulü ve arazisi vardır. Bazı binalar, odalar ve arsalar kiralanabilir. Olasılıkları merak ediyor musunuz? [centralevastgoedorganisatie@denhaag.nl](mailto:centralevastgoedorganisatie@denhaag.nl)'e bir e-posta göndererek Centrale Vastgoedorganisatie Den Haag (CVDH) ile iletişime geçin.

## 2.5. Kendi inisiyatifiniz için belediye ile işbirliği yapmak

Bir girişim fikriniz varsa, bunu işbirliği içinde yürütmek için belediyeye başvurabilirsiniz. Bunun için birkaç olasılık vardır.



### ► Batı Lahey için Fırsatlar

Bu üç ana öncelikten en az birine uyan bir proje fikriniz var mı? 1) inovasyon, 2) iklim ve 3) sürdürülebilir Kentsel Gelişim? Projeniz iki eylem hattından birine mi odaklanıyor: 1) sosyal geçişler için bölge sakinleri ve işletmeler arasında destek yaratmak ve 2) işgücü piyasasındaki uyumsuzlukla mücadele etmek? O zaman sübvansiyon için başvurabilirsiniz. Daha fazla bilgi ve iletişim bilgileri için lütfen [siteyi ziyaret edin](#).



### ► Lahey Yenilikçiler Yarışması

Belediye, start-up, scale-up ve öğrencileri BM Sürdürülebilir Kalkınma Hedefleri'nde (SKH'ler) tanımlandığı gibi küresel sosyal meseleler hakkında yenilikçi fikirler sunmaya davet ediyor. Yenilikçi bir fikriniz, konseptiniz veya teknolojiniz var mı? [Lahey Yenilikçiler Yarışması'na](#) katılın ve 5.000 € ile 25.000 € arasında değişen bir para ödülü kazanma şansını yakalayın.





# 3. Bölüm: Düzenleyici olarak Lahey

Lahey'de bir girişimci olarak çeşitli kurallara uymak zorundasınız. Örneğin bir etkinlik düzenlemek istiyorsanız belirli vergileri ödemeniz veya izin başvurusunda bulunmanız gerekir. Bu bölümde sizin için geçerli olan her şeyi okuyun.

### 3.1. Belediye vergileri

Lahey'de bir girişimci olarak sadece vergi dairelerine değil, aynı zamanda belediyeye de vergi ödersiniz. Hangi belediye vergilerini ödemeniz gerektiği kısmen sahip olduğunuz işletmenin türüne bağlıdır. Her yıl Şubat ayında, belediyeye ne kadar vergi ödemeniz gerektiğini belirten bir değerlendirme bildirimini alırsınız. Genel bakış için [Ek B'ye](#) bakın.



#### İpucu:

Bir girişimci olarak gelir vergisi, kurumlar vergisi, temettü vergisi, KDV ve bordro vergileri gibi belediye dışı vergilerle de uğraşmak zorundasınız. Bu tür vergilerle ilgili sorularınız için lütfen [Vergi ve Gümrük İdaresi ile iletişime geçin](#).



#### ► Sorunlar ve itiraz

Vergi ödemede sorun yaşıyor musunuz? Örneğin, geçici olarak yeterli paranız olmadığı için mi yoksa çok geç ödeme yaptığımız için mi? O halde belediyenin size yardımcı olabileceği çeşitli yollar vardır. Taksitle veya bir ödeme planıyla ödeme yapmayı düşünün. [Daha fazla bilgi için QR kodunu tarayın](#).



Ödemeniz gereken vergileri kabul etmiyor musunuz? O zaman itiraz edebilirsiniz. İtiraz işe yaramadıysa, en uç noktada da istinafa başvurabilirsiniz. Tüm bilgiler [web sitesindedir](#).



#### ► Vergilerle ilgili sorular

Vergi ödemek bazen karmaşık olabilir. Herhangi bir sorunuz mu var? Lütfen belediyenin [Vergi İşleri](#) bölümü ile iletişime geçiniz. İlgili iletişim numarası: 14 070 Bu telefon numarasını bizi ziyaret etmek üzere randevu almak için de kullanabilirsiniz.



### 3.2. İzinler ve muafiyetler

Lahey'de bir dizi sektördeki izinler ve muafiyetlerle uğrařmak zorundasınız. Bunlar arasında yiyecek içecek sektörü, pazar ve sokak tüccarları, taksiler, perakende, etkinlik sektörü ve diđerleri yer almaktadır. **Ek C'de** toplam genel özeti bulabilirsiniz. Burada ayrıca belirli izin ve muafiyetler için başvuru kořulları, bunların maliyetleri, ne zaman başvurabileceğiniz ve başvurunuzun işleme alınması için gereken süreye ilişkin bağlantılar bulacaksınız. Eğer konunun içinden çıkmadıysanız, lütfen [ondernemersportaal@denhaag.nl](mailto:ondernemersportaal@denhaag.nl) aracılığıyla Lahey Giriřimci Portalı ile iletişime geçin veya ücretsiz kişisel tavsiye için 14 070 numaralı telefonu arayın.



#### İpucu:

Bir girişimci olarak, çevre düzenlemeleriyle uğrařmak zorundasınız. Örneğin gürültü, enerji, atık, hava ve toprak alanında. Şirketiniz, ticari faaliyetlerinin çevresel etkisine göre sınıflandırılır. Bu durumda bildirim yapmanız veya izin başvurusunda bulunmanız gerekip gerekmediđi belirlenir. Durumunuz için geçerli konuları [internet sitesinde](#) görüntüleyebilirsiniz.



#### İpucu:

Birçok girişimci arasında bu web sitelerinin çok yararlı olduğunu biliyoruz:

- İzin kontrolünü [www.ruimtelijkeplannen.nl](http://www.ruimtelijkeplannen.nl) sayfasında yapınız.
- Muhtemel gürültü aşımı, koku yayılımı veya çöp boşaltımının söz konusu olduđu bir şirketiniz mi var? [Www.aimonline.nl](http://www.aimonline.nl) üzerinden bir bildirim isteyin.
- Tadilat faaliyetleri veya (yapıştırma) reklam yerleřtirilmesi durumunda, kontrol için [www.omgevingsloket.nl](http://www.omgevingsloket.nl) adresini ziyaret edin



### 3.3. Araç kullanımı, iş yerleri ve atıklarla ilgili kurallar

#### A. Araç kullanımı

Bir girişimci olarak, genellikle işiniz için kullandığınız bir aracınız vardır. Örneğin, müşterilere gitmek, ürünleri taşımak veya insanları taşımak. Bu araçları şehir içinde kullanmanın kuralları vardır. Örneğin, nerede araç kullanmanıza, park etmenize, yükleme ve boşaltma yapmanıza izin verildiği gibi.



#### ► Park

Lahey'de her yere ücretsiz park edemezsiniz. Ödeme yapmanız gereken bölgelerde park izni için başvurabilirsiniz. Sadece kendiniz için değil, ziyaretçiler için de. Farklı tür park izinlerini

[Ek D'de](#) bulabilirsiniz. Park izni başvurusu, ödemesi, uzatılması, değiştirilmesi ve iptali ile ilgili bir sorunuz mu var? Lütfen 14 070 numaralı telefondan

ya [parkeervergunningen@denhaag.nl](mailto:parkeervergunningen@denhaag.nl) adresinden [Otopark Departmanı ile iletişime](#) geçin.



### İpucu:

Parkeren Den Haag uygulamasını kullanın. Park izniniz varsa, araçları kolayca kaydetmek veya kaydını silmek için bu uygulamayı kullanabilirsiniz. Kendiniz ve ziyaretçileriniz için. Uygulamayı App Store ve Google Play'de bulabilirsiniz.



### ► Düşük Emisyon Bölgeleri

Belediye şehirde düşük emisyon bölgeleri oluşturmuştur. Bunlar, çevreyi kirleten araçların artık trafiğe çıkmasına izin verilmeyen alanlardır. Sonuç olarak girişimciler artık belirli dizel araçları her yerde kullanamazlar.



Ancak aracınız için bir muafiyet başvurusunda bulunabilirsiniz. Bu hak, örneğin daha temiz bir aracın teslim edilmesini bekliyorsanız, düşük emisyon bölgesine sadece ara sıra giriyorsanız veya yeni bir araç satın almak için yeterli paranızın olmadığı özel durumlarda verilmektedir.

## B. Ticari mülk

Ticari olarak kullanılan bir alan veya bina bir dizi kurala uymalıdır.



### Mülkün amacı

Belediyenin imar planı , her bir mülkün ne için kullanılabileceğini belirtir. İşiniz için bir yer bulduğunuzda, öncelikle binayı bu amaçla kullanıp kullanamayacağımızı kontrol etmelisiniz.



### ► Evde şirket

Evden mi çalışmak istiyorsunuz? Bu sadece belirli koşullar altında mümkündür. Örneğin, evde ürün satmanıza, açık havada reklam göstermenize veya rahatsızlık vermenize izin verilmez.



### ► Çocuk bakım merkezi işine başlayın

Her yer bir çocuk bakım merkezi için uygun değildir. Bu nedenle, nerede çocuk bakım merkezi açabileceğinize dair kurallar vardır. Örneğin, işlek yollara olan mesafe hakkında.



### ► Misafir karşılama

Evinizin bir odasını veya bir bölümünü gece için konuklara kirahyer musunuz? Bu konaklama sırasında evde misiniz? Bu durumda bir **Bed&Breakfast'ımız (oda-kahvaltı) var**. Bunun için belirli kurallar var. Örneğin, misafirlerinize sadece kahvaltı servisi yapabilirsiniz ve turist vergisi ödemek zorundasınız.

## C. Ticari atık



Bir girişimci olarak, **atıklarımızın** toplanması için gerekli düzenlemeleri kendiniz yapmalısınız. Belediye bunun gerçekleşip gerçekleşmediğini kontrol eder ve kurallara uymamanız halinde para cezası uygulayabilir. Tüm ayrıntılar için QR kodunu tarayın.

### ► Endüstriyel atıkların kaydı

Lahey'de endüstriyel atıkların kayıt altına alınması zorunluluğu vardır. Bunun için bir teslimat makbuzu, endüstriyel atıklarımızın işlenmesine ilişkin bir fatura veya onaylı bir atık toplayıcı ile yapılmış bir sözleşme ibraz edebilmemiz gerekir.

### ► Endüstriyel atık sunma

Bu çok önemlidir: konteynerinizi toplayıcımızla anlaştığımız saatte sokağa koyun. Atık konteyneri boşalttıktan hemen sonra yerine koyun. Toplayıcı atıklarımızı kararlaştırılan zamanda topluyor mu? Daha sonra konteyner(ler)i sokaktan kaldırmamız gerekir.

### ► Endüstriyel atıkların kontrolü

Ticari atıklarımızı kurallara uygun olarak sunmamanız halinde en az 95 € para cezasına çarptırılacaksınız. Denetim sırasında bir şirket atık sözleşmesi gösteremez misiniz? Ve atıklarımızı onaylı bir toplayıcıya teslim ettiğinize dair bir makbuzunuz yok mu? Bu durumda ihlal başına 1.000 Avro para cezasına çarptırılabilirsiniz. Atıklarımız sokakta bırakılırsa da para cezasına çarptırılabilirsiniz.



### İpucu:

Belediyenin kararları veya işleri nedeniyle maddi veya ekonomik zararınız var mı? Örneğin, daha az ciro nedeniyle daha düşük bir kar veya gelir? O vakit **dezavantaj tazminatı** için belediyeye başvurun. Böylece, maruz kaldığımız hasar için tazminat alırsınız.

# Anahtar kelime listesi

İhaleler	<a href="#">19</a>	Pazar ücreti	<a href="#">35</a>
Vergi makbuzu	<a href="#">24</a>	Pazar ve sokak ticareti	<a href="#">37</a>
Fiş	<a href="#">28</a>	Düşük emisyon bölgeleri	<a href="#">27</a>
Atık	<a href="#">28</a>	Ağlar	<a href="#">12, 13</a>
Çalışma kısıtlaması	<a href="#">21</a>	Gayrimenkul vergisi	<a href="#">34</a>
İş görmezlik	<a href="#">20</a>	Muafiyetler	<a href="#">27</a>
KOBİ işletme kredisi	<a href="#">15</a>	Gösteriler	<a href="#">37, 38</a>
Bbz ödeneği	<a href="#">15</a>	Park	<a href="#">26, 27, 39</a>
İş İrtibat Görevlisi	<a href="#">10</a>	Personel	<a href="#">15, 20, 21</a>
İş Yatırım Bölgesi (BIZ)	<a href="#">34</a>	Prekaryo vergisi	<a href="#">34</a>
Ticari mülk	<a href="#">27</a>	Uygulamalı eğitim	<a href="#">32</a>
İş alanı	<a href="#">32, 34</a>	Perakende satış	<a href="#">12, 37</a>
Oda ve Kahvaltı	<a href="#">28</a>	Kanalizasyon vergisi	<a href="#">35</a>
Vergiler	<a href="#">24</a>	Borç yardımı	<a href="#">15</a>
Ödeme düzenlemesi	<a href="#">24</a>	Stant	<a href="#">37</a>
İtiraz ve istinaf	<a href="#">24</a>	Yeni başlayanlar	<a href="#">11</a>
İmar planı	<a href="#">27</a>	Sübvansiyon	<a href="#">17, 32</a>
Koçluk	<a href="#">11, 13</a>	Kaldırma	<a href="#">26</a>
Araç paylaşımı	<a href="#">39</a>	Taksi	<a href="#">25, 37</a>
Dijitalleşme	<a href="#">17</a>	Evde çalışmak	<a href="#">27</a>
Sürdürülebilirlik	<a href="#">17, 19, 22</a>	Erişilebilirlik	<a href="#">32</a>
Etkinlik	<a href="#">33, 38</a>	Turist vergisi	<a href="#">34</a>
Finansman	<a href="#">11, 14, 32</a>	Eğitim	<a href="#">11, 12</a>
Restorancılık	<a href="#">12, 25, 36</a>	Dış Kaynak Kullanımı	<a href="#">21</a>
Kiralamak	<a href="#">22</a>	Yenileme	<a href="#">25, 32</a>
Satın alma	<a href="#">19</a>	Sürdürebilirlik	<a href="#">17</a>
İnovasyon	<a href="#">19, 22</a>	İzinler	<a href="#">25, 26, 36-39</a>
Çocuk bakımı	<a href="#">27</a>	Kiralama (oda veya ev)	<a href="#">28</a>
Yükleme	<a href="#">26</a>	Taşıma	<a href="#">26</a>
Çıkrıklık	<a href="#">32</a>	Araç kullanımı	<a href="#">26, 27, 39</a>
Boşaltma	<a href="#">26</a>	İş arayanlar	<a href="#">20</a>



# Ekler

# A. Sübvansiyonlara genel bakış



## ► Girişimciler için sübvansiyonlar

Bir girişimci olarak planlarınızı gerçekleştirmek için sübvansiyon iyi bir araç olabilir. [Sübvansiyonlar hakkında Girişimci Portalı'nın web sayfasında sahip olduğunuz hakları](#) görebilirsiniz.



## İpucu:

FRED, Lahey'deki girişimcilere küçük ölçekli iş yerlerinin (yeniden) geliştirilmesi için uygun finansman konusunda yardımcı olmaktadır. Daha fazla bilgi için Fonds Ruimte en Economie Den Haag Haag ([FRED](#)) web sitesini ziyaret ediniz.



## ► Uygulamalı eğitim sübvansiyon programı

İnsanlara iş gücü piyasasına daha iyi hazırlanmaları için bir [uygulama veya eğitim yeri](#) sunmak istiyorsanız, sübvansiyon alabilirsiniz.



## ► Kültürel girişimcilik destek programı

Bu sübvansiyon, [Lahey'de faaliyet gösteren sanat ve kültür kuruluşlarına](#) yöneliktir. Becerilerinizi, bilginizi, araçlarınızı ve olanaklarınızı geliştirmeyi amaçlamaktadır.



## ► İşletmenizin daha iyi erişilebilirliği için sübvansiyon

İşletmenizi örneğin daha geniş bir girişle [erişilebilir](#) hale getirmek, web sitesini veya uygulamayı iyileştirmek ya da işitme ve görme engelliler için daha iyi hizmet sunmak mı istiyorsunuz? Bu, 25.000 €'luk bir tutara kadar mümkündür.



- Kk veya byk lekli kamu etkinlikleri iin sbvansiyon Kk <1 (st QR kodu) veya byk lekli (alt QR kodu) ve seyircili bir etkinlik dzenlemeyi mi planlıyorsunuz? Daha sonra eřitli kořulları karřılıyorsa bunun iin bir sbvansiyon alabilirsiniz. Bunlar sitede var.

## B. Belediye vergileri



### ► Gayrimenkul vergisi (OZB)

Belediye, iş yeriniz de dahil olmak üzere Lahey'deki tüm gayrimenkullerden **OZB vergisi** almaktadır. Belediye, OZB'yi belirlemek için iş yerinizin WOZ değerini kullanır.



### İpucu:

Bir girişimci olarak, çeşitli belediye vergileriyle uğraşmak zorunda kalabilirsiniz. Belediye vergilerine genel bir bakış için, **Belediye Vergileri Girişimci Portalı**'nın web sayfasını ziyaret edin.



### ► Prekaryo vergisi

Eğer belediye arazileri arasında mülkünüz varsa **prekaryo vergisi** ödersiniz. Borular, kablolar, tüpler ve tanklar gibi. Konut ve ticari gemilerden de prekaryo vergisi alınmaktadır.



### ► BIZ katkısı

Lahey'de 25 **İş Yatırım Bölgesi (BIZ) bulunmaktadır**. Bir BIZ'de girişimci olarak, bir BIZ ücreti ödersiniz. Bu BIZ ücretini belediyeye ödüyorsunuz, ancak belediye bunu BIZ'e geri veriyor. Bu alandaki girişimciler bu parayı nasıl kullanmak istediklerine birlikte karar verirler. Örneğin, etkinlikler düzenleyerek veya bölgeyi daha iyi pazarlayarak. BIZ ile ilgili sorularınız için lütfen Haags Retailpunt ile iletişime geçin: [ondernemerschap@haagsretailpunt.nl](mailto:ondernemerschap@haagsretailpunt.nl).



### ► Turist vergisi

Bir girişimci olarak, örneğin bir otel veya Airbnb aracılığıyla gecelik konaklama sunuyor musunuz? Bu durumda **turist vergisi ödersiniz**. Bu vergiyi sizde konaklayan kişilere aktarabilirsiniz. Daha sonra vergiyi belediyeye ödersiniz.



► Pazar ücreti

Lahey'deki bir pazarda tezgahı olan her girişimci [pazar ücreti](#) öder. Eğer kalıcı bir tezgahınız varsa, pazar ücretlerini önceden ödersiniz. Günlük yeriniz veya tezgah sahibi izniniz varsa, pazar ücretlerini aylık olarak peşin ödersiniz.



► Kanalizasyon vergisi

Tesisiniz kanalizasyon sistemine bağlıysa, kanalizasyon ücretini ['işyeri sahibi payı'](#) olarak ödersiniz (üstteki QR kodu). Kanalizasyona 500 metreküpten fazla atık su boşaltırsanız, kanalizasyon vergisi ['kullanıcı payı'](#) (alt QR kodu) ödemeniz gerekir.



# C. Sektöre göre izinler ve muafiyetler

## A. Restorancılık

### ▶ Restoran-kafe izinleri



### ▶ İşletme ruhsatı



### ▶ İçki ve restoran ruhsatı



### ▶ Restoran-kafe saat izinleri (gece izni)



### ▶ Restoran-kafe sektörün için gürültü muafiyeti



### ▶ Slot makineleri için ruhsat



### ▶ Kamu yolu üzerinde teras



**B. Pazar ve sokak ticareti****▶ Daimi tezgah için pazar ruhsatı****▶ Piyasa düzenlemelerinden muafiyet****▶ Sokak sanatçıları için ruhsat****▶ Günlük veya yeri deęişen tezgah sahipleri için pazar kayıt defterine kayıt****▶ Kamuya açık yol üzerinde ara sıra veya mevsimsel yer****C. Taksiler****▶ Lisanslı Taksi Organizasyonu****▶ TTO taksi řoförleri için geçiř kartı****▶ Seyyar sütunlar için muafiyet****D. Perakende satıř****▶ Ticari faaliyet ruhsatı****▶ Görüntüleme izni****▶ Alıřveriř Saatleri Yasası'ndan muafiyet**

## E. Etkinlikler

▶ Alkol servisi için geçici izin▶ Büyük etkinlik izni▶ Sokak sanatçıları için izin▶ Özel bir pazar veya panayır için izin▶ Kamu yolunun kullanımı için ruhsat▶ Yol Çalışmalarına İlişkin Rıza  
Kartnamesi

## F. Diğer Etkinlikler

▶ Çevre izni▶ Gece çalışması muafiyeti▶ Havai fişek satış ruhsatı▶ Seks işletmesi/eskort işletme ruhsatı▶ Eğlence salonu için izin▶ Şans oyunları kaydı



# D. Araç kullanım izinleri

## A. Park

### ▶ [řirketler için park izni](#)



### ▶ [Bakım řirketleri için park izni](#)



### ▶ [Nakliye řirketleri için park izni](#)



### ▶ [řirket ziyaretçileri için park izni](#)



## B. Yol çalışmalarını

### ▶ [Sokak yükleme ve boşaltma limanı için izin](#)



### ▶ [Seyyar sütunlar için muafiyet](#)



### ▶ [Kaldırma ruhsatı](#)



## C. Araç paylaşımı

### ▶ [Paylaşılan araçların kullanımı](#)



## Kolofon

Telif hakları saklıdır. Bu yayının içeriğinin kullanımına, kaynağın açıkça belirtilmesi koşuluyla izin verilir.

© Sosyal İEtki: Matthijs van Kampen

© İllüstrasyon: Stephan Timmers

© Fotoğraflar: Fleur Beemster

**Özellikle teşekkür borçlu olduğumuz kişiler:** Hans Melissen, Lieke Vollenbroek, Bert van Lith, Atalay Celenk, Rick Teunissen, Jurienne Hollaar, Marco de Vroedt, Silvie Hurkmans, Marjolein Kist, Rikco Pardoen, Mischa Veneman, Farshad Khan, Nienke Veenstra, Ruben Blanke, Wampie Boerkamp, Ronald Verwoerd, Reinder Douma, Manon van de Schilde, Benji Broekhof, Tibbe Titulaer, Harnold van der Vegte ve Patrick van den Hurk.

**Tasarım ve üretim:** İş Operasyonları Departmanı

Multimedia

Bu Lahey Girişimciler Rehberi FSC kağıdına basılmıştır.

Bu Kılavuz büyük bir özenle derlenmiştir ve Lahey Belediyesi bilgileri güncel tutmak için elinden gelen her şeyi yapmaktadır. Ancak Lahey Belediyesi yerinde durmuyor. Bu rehberde yanlış veya güncel olmadığını düşündüğünüz, yanlış yayımlanmış veya size göre eksik olduğunu düşündüğünüz herhangi bir şeye rastlarsanız, belediye geribildirimlerinizden çok memnun olacaktır. Daha sonra Lahey Girişimci Portalı ile 14 070 numaralı telefondan iletişime geçebilirsiniz.

Ocak 2023





**OndernemersPortaal** Den Haag