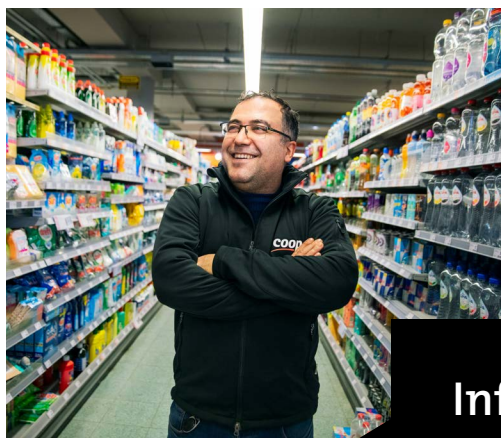




Den Haag



Informator  
dla przedsiębiorców  
miasta Haga



OndernemersPortaal Den Haag



# Informator dla przedsiębiorców miasta Haga

W tym Informatorze znajdziesz ważne informacje i przydatne wskazówki służące udanej przedsiębiorczości. Dotyczące dotacji, podatków, zezwoleń i pomocy, którą możesz uzyskać od gminy.

# Spis treści

---

Witamy w Hadze!	3
<hr/>	
Część 1: Haga jako pomocna dłoń	8
<hr/>	
Część 2: Haga jako partner do współpracy	18
<hr/>	
Część 3: Haga jako regulator	23
<hr/>	
Lista haseł	29
<hr/>	
Załączniki	31
<hr/>	
A. Przegląd dotacji	32
<hr/>	
B. Podatki gminne	34
<hr/>	
C. Zezwolenia i zwolnienia według sektora	36
<hr/>	
D. Zezwolenia na użytkowanie pojazdu	39

Niniejszy podręcznik zawiera przydatne wskazówki, które pomogą Ci z powodzeniem rozpocząć lub prowadzić działalność gospodarczą w Hadze. Chcesz otrzymać egzemplarz w języku angielskim, arabskim, bułgarskim, chińskim, hiszpańskim, polskim, rumuńskim lub tureckim? Skontaktuj się z Haags Ondernemersportaal pod adresem [Ondernemersportaal@denhaag.nl](mailto:Ondernemersportaal@denhaag.nl) lub zadzwoń pod numer 14 070.

# Witamy w Hadze!

Haga to miasto pokoju, prawa i przedsiębiorców. Ponad 70 000 firm tworzy razem siłę napędową miasta. Dzięki Tobie ludzie mogą zasiąść na tarasie, kupić kanapkę lub rybę, zlecić swoją księgowość, udekorować dom czy ubrać się według najnowszych trendów mody. To sprawia, że miasto jest atrakcyjne z tętniącymi życiem ulicami i dzielnicami. I to też zapewnia miejsca pracy.



Gmina chce Ci pomóc w prowadzeniu biznesu. Jeśli chcesz rozwijać swoją działalność, szczególnie w czasach, kiedy Twoja firma nie radzi sobie najlepiej. Temu właśnie służy niniejszy Informator dla przedsiębiorców. Zawiera on zestawienie wszystkich dostępnych informacji. Odpowiada na wiele pytań i jest podzielony na trzy części tematyczne. Dzięki temu szybciej znajdziesz potrzebne Ci informacje.

### Te trzy części to:

- **Część 1: Haga jako pomocna dłoń.** Tutaj możesz przeczytać, w jaki sposób gmina i inni przedsiębiorcy mogą Ci pomóc.
- **Część 2: Haga jako partner do współpracy.** W tej części dowiesz się, w jaki sposób możesz współpracować z gminą.
- **Część 3: Haga jako regulator.** Tutaj znajdziesz przegląd wszystkich kwestii związanych z podatkami, zezwoleniami i innymi sprawami, które zgodnie z prawem musisz uregulować.

Aby bezpośrednio przejść na właściwą stronę, możesz skorzystać z legendy na [stronie 5](#). W tym miejscu możesz wyszukać temat, o którym chcesz dowiedzieć się więcej. Bardzo pomocna może też być ilustracja na [stronie 6](#) lub lista haseł na [stronie 29](#).

Życzymy Ci powodzenia w prowadzeniu działalności!



## Część 1: Haga jako pomocna dłoń

### Interesuje mnie...

- 1.1. Kontakt osobisty z gminą → [Strona 9](#)
- 1.2. Szkolenia i coaching dla początkujących → [Strona 11](#)
- 1.3. Praktyczna pomoc w prowadzeniu działalności → [Strona 12](#)
- 1.4. Nawiązanie kontaktu z innymi przedsiębiorcami → [Strona 13](#)
- 1.5. Pomoc w kwestiach finansowych i prawnych → [Strona 14](#)
- 1.6. Wsparcie w cyfryzacji → [Strona 17](#)
- 1.7. Bardziej zrównoważony rozwój mojej firmy → [Strona 17](#)
- 1.8. Dotacja dla mojej działalności gospodarczej → [Strona 17](#)



## Część 2: Haga jako partner do współpracy

### Interesuje mnie...

- 2.1. Dostarczanie produktów lub usług do gminy → [Strona 19](#)
- 2.2. Zatrudnienie pracowników → [Strona 20](#)
- 2.3. Zlecenie prac → [Strona 21](#)
- 2.4. Wynajem pomieszczeń lub gruntu od gminy → [Strona 22](#)
- 2.5. Współpraca z gminą w zakresie własnej inicjatywy → [Strona 22](#)



## Część 3: Haga jako regulator

### Interesują mnie...

- 3.1. Podatki gminne → [Strona 24](#)
- 3.2. Zezwolenia i zwolnienia → [Strona 25](#)
- 3.3. Zasady dotyczące użytkowania pojazdów, lokali użytkowych i odpadów → [Strona 26](#)

Kontakt  
osobisty  
z gminą

1.1

Dotacja dla mojej  
działalności  
gospodarczej

1.8

Współpraca  
z gminą  
w zakresie  
własnej  
inicjatywy

2.5

Bardziej zrówno-  
ważony rozwój  
mojej firmy

1.7

Zlecenie  
prac

2.3

Zatrudnienie  
pracowników

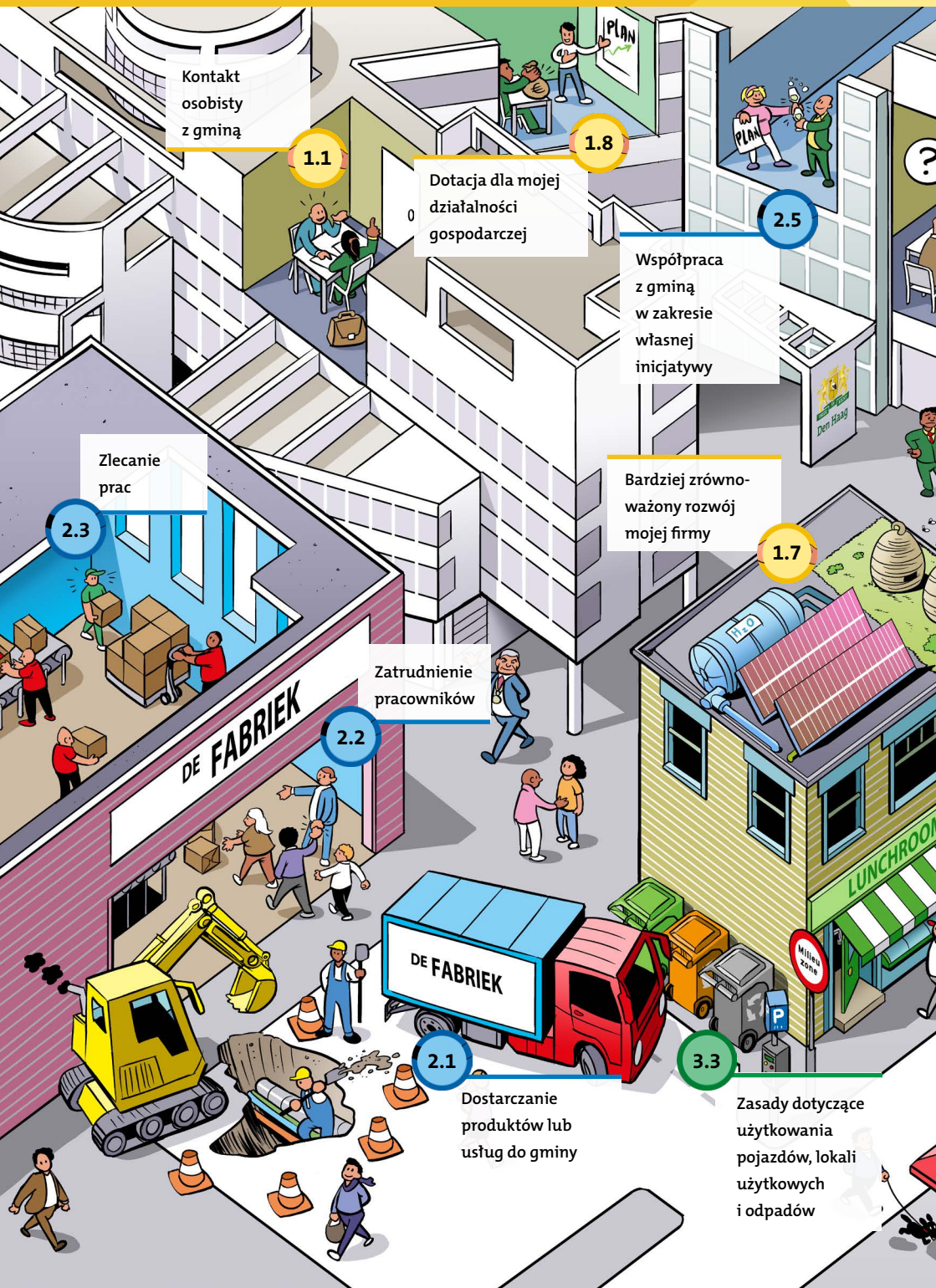
2.2

2.1

Dostarczanie  
produktów lub  
usług do gminy

3.3

Zasady dotyczące  
użytkowania  
pojazdów, lokali  
użytkowych  
i odpadów







1.2

Szkolenia i coaching dla początkujących



Część 1:  
Haga jako pomocna dłoń



Część 2:  
Haga jako partner do współpracy



Część 3:  
Haga jako regulator

1.3

Praktyczna pomoc w prowadzeniu działalności

2.4

Wynajem pomieszczeń lub gruntu od gminy

Podatki gminne

1.5

Pomoc w kwestiach finansowych i prawnych

3.1

1.4

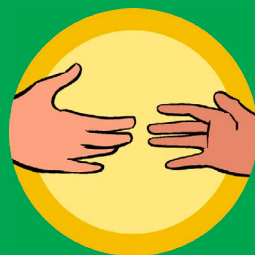
Nawiązanie kontaktu z innymi przedsiębiorcami

1.6

Wsparcie w cyfryzacji

3.2

Zezwolenia i zwolnienia



# Część 1: Haga jako pomocna dłoń

Chcesz rozwinąć swoją firmę? A może jesteś w nie najlepszej sytuacji i potrzebujesz pomocy? Jako przedsiębiorca na pewno nie jesteś pozostawiony sam sobie. Gmina i inni hascy przedsiębiorcy, jak również instytucje chętnie Ci pomogą. Jak? Odpowiedź znajdziesz w tym rozdziale.



### 1.1. Kontakt osobisty z gminą

Napotykasz jakiś problem i chcesz porozmawiać o tym z kimś z gminy? Jest to możliwe! Poniżej przedstawiamy różne możliwości.



#### Wskazówka:

Chcesz być na bieżąco ze wszystkim, co się dzieje? Sprawdź naszą stronę internetową [ondernemersportaal.denhaag.nl](https://ondernemersportaal.denhaag.nl) i śledź nasze media społecznościowe: [@OPDenHaag](https://twitter.com/OPDenHaag) (Twitter), [@ondernemersportaaldenhaag](https://facebook.com/ondernemersportaaldenhaag) (Facebook), [@ondernemersportaal-den-haag](https://instagram.com/ondernemersportaal-den-haag) (Instagram) oraz [@ondernemersportaal-den-haag](https://linkedin.com/company/ondernemersportaal-den-haag) (LinkedIn). Zapisz się też na comiesięczny newsletter, skanując kod QR.



## Portal Przedsiębiorców Ondernemersportaal

Portal Przedsiębiorców czyli Ondernemersportaal to punkt kontaktowy specjalnie dla Ciebie. Zarówno dla początkujących, jak i doświadczonych przedsiębiorców w Hadze, od firm jednoosobowych po MiŚP. Możesz tu zwrócić się ze wszystkimi pytaniami dotyczącymi Twojej osobistej sytuacji. Zawsze możesz się z nami skontaktować. Niezależnie od tego, czy chcesz rozwinąć działalność, czy może masz trudniejszy okres. Otrzymasz tu porady dotyczące dotacji, finansowania, zasad, zezwoleń i procedur. Ondernemersportaal zawsze świadczy swoje usługi bezpłatnie.



Adres dla odwiedzających: Stadhuis, Spui 70, 2511 BT Den Haag

Numer telefonu: 14 070

Godziny otwarcia: od poniedziałku do piątku od 9:00 do 17:00

Adres e-mail: [ondernemersportaal@denhaag.nl](mailto:ondernemersportaal@denhaag.nl)

## Specjaliści ds. kontaktów z firmami

Czasami trudno jest znaleźć odpowiednią osobę w organizacji gminy. W takim przypadku możesz skontaktować się bezpośrednio ze specjalistą ds. kontaktów z firmami. Odwiedzi Cię on, dowie się czego potrzebujesz, i dopilnuje, aby Twoje pytanie trafiło do odpowiedniego pracownika gminy.



Specjaliści ds. kontaktów z firmami działają w dzielnicach Zuidwest, Laak, Schilderswijk i Transvaal. Zeskanuj kod QR, aby skontaktować się bezpośrednio z nimi. Jesteś w innym obszarze? W takim przypadku [skontaktuj](#) się z OndernemersPortaal.





## 1.2. Szkolenia i coaching dla początkujących

Możesz otrzymać pomoc w prowadzeniu działalności na różne sposoby. Sprawdź je tutaj i skorzystaj z nich!



### ▶ Izba Handlowa Haga

Izba Handlowa czyli Kamer van Koophandel ma ponad dwustu doradców, którzy są gotowi udzielić Ci informacji, indywidualnej porady i zaoferować Ci praktyczne narzędzia. Jeśli masz jakieś pytanie, zadzwoń pod bezpłatny numer 0800 21 17 lub sprawdź stronę [www.kvk.nl/starten](http://www.kvk.nl/starten). Przydatny jest również magazyn dla osób rozpoczynających działalność Startersmagazine. Znajdziesz w nim odpowiedzi na takie pytania jak: jak wygląda faktura? Jak zadbać o marketing? Oraz: czy klienci mogą Cię znaleźć? Zeskanuj kod QR, aby zobaczyć [Startersmagazine](#).



### ▶ Pomoc Urzędu Podatkowego

Na stronie [Urzędu Podatkowego](#) znajduje się mnóstwo cennych informacji, szczególnie dla początkujących przedsiębiorców. Od form prawnych i składowania zeznania podatkowego poprzez odliczenia aż po samochód firmowy. Można tam także zapisać się na webinary i zadawać pytania za pośrednictwem czatu.



### ▶ Szkoła przedsiębiorców Ondernemersschool Den Haag

W ciągu dziesięciu tygodni wraz grupą maksymalnie dwudziestu (przyszłych) [przedsiębiorców](#) napiszesz swój biznesplan, jak również rozwiniesz umiejętności potrzebne przedsiębiorcy. Podjęte zostaną takie tematy jak np. efektywność osobista, badanie rynku, prezentacja produktu (pitching), media społecznościowe czy finansowanie. Koszt kursu to 50 euro. Zgłoszenia możliwe są przez Ondernemersportaal (patrz [1.1](#)).



### ▶ Ścieżka przygotowująca do samodzielnej przedsiębiorczości w Hadze

Otrzymujesz zasiłek i chcesz założyć własną firmę? Dzięki [Ścieżce przygotowującej do samodzielnej przedsiębiorczości \(Voorbereidingstraject Zelfstandig Ondernemerschap\)](#) otrzymasz indywidualne wsparcie w napisaniu biznesplanu. Dowiesz się również o istotnych ustawach i regulacjach, zezwoleniach, finansowaniu, księgowości, zakwaterowaniu i marketingu. Jeśli pomyślnie ukończysz Ścieżkę, uzyskasz uprawnienie do ubiegania się o tymczasowy zasiłek dla firm jednoosobowych (Bbz-uitkering, patrz str. [1.5](#)) i kredyt na rozpoczęcie działalności (starterskrediet). Możesz zapisać się podczas rozmowy ze swoim konsultantem w gminie lub w UWV.



### 1.3. Praktyczna pomoc w prowadzeniu działalności

Masz ambicje do rozwoju jako osoba lub firma? Napotykasz jakiś problem? Istnieją różne instytucje, które mogą udzielić Ci pomocy. Przeczytaj tutaj, jakiego wsparcia mogą Ci udzielić.



#### ► Fundacja Ondernemersklankbord

**Fundacja Ondernemersklankbord** oferuje wsparcie i doradztwo przedsiębiorcom z sektora MiŚP. Dla osób rozpoczynających działalność, ale też dla przedsiębiorców, którzy chcą się rozwijać, wprowadzać innowacje, reorganizować lub przekazać swoją działalność. Z fundacją Ondernemersklankbord można się skontaktować pod numerem (070) 349 06 00 lub pod adresem [info@ondernemersklankbord.nl](mailto:info@ondernemersklankbord.nl). Możesz również złożyć wniosek o bezpłatną ścieżkę doradczą (klankbordtraject) trwającą 6 miesięcy. Podczas niej będziesz pod osobistą opieką doświadczzonego doradcy w Twojej okolicy.



#### ► Wsparcie sprzedawców detalicznych Haags Retailpunt

**Organizacja Haags Retailpunt (HRP)** oferuje praktyczną i skuteczną pomoc lokalnym przedsiębiorcom detalicznym i gastronomicznym działającym w obszarach handlowych. HRP czyni to poprzez tzw. sesje wiedzy, szkolenia w lokalach i dostosowane do konkretnych potrzeb programy pomocy. Oprócz tego organizowane są niewielkie wydarzenia networkingowe i interaktywne warsztaty pod okiem specjalistów. Aby uzyskać więcej informacji zajrzyj na stronę [www.haagsretailpunt.nl](http://www.haagsretailpunt.nl) lub napisz na adres [ondernemerschap@haagsretailpunt.nl](mailto:ondernemerschap@haagsretailpunt.nl).



#### ► Koninklijke Horeca Nederland oddział Haga

**KHN** jest organizacją branżową dla sektora hotelowo-gastronomicznego (horeca) w Holandii. Organizuje ona m.in. szkolenia i kursy o różnorodnej (aktualnej) tematyce dla członków i ich pracowników, od zakładowej służby bezpieczeństwa i higieny pracy (BHV) poprzez higienę społeczną aż do gościnności. Więcej informacji można uzyskać, kontaktując się z Mariëlle Heimel pod numerem 06 53 41 24 45 lub pod adresem [m.heimel@khn.nl](mailto:m.heimel@khn.nl).



#### ► Social Club Den Haag

**Social Club Den Haag** jest przedstawicielem wszystkich haskich przedsiębiorców społecznych i koncentruje się na zwiększeniu uczestnictwa w rynku pracy. Czy chcesz wywrzeć wpływ społeczny, dając miejsce w Twojej organizacji osobom o szczególnych cechach? Jeśli tak, skontaktuj się z działem pomocy Social Club Den Haag. Lub odwiedź The New Farm przy ulicy Televisiestraat 2, aby skorzystać z otwartych konsultacji, coachingu biznesowego, szkoleń i spotkań sieciowych. Możesz się zawsze z nimi skontaktować, dzwoniąc pod numer (085) 004 53 74.



## 1.4. Nawiązanie kontaktu z innymi przedsiębiorcami

W Hadze działa ponad 70 000 firm. Skorzystaj z ich wiedzy, znajdź partnerów do współpracy lub rozszerz krąg swoich klientów. W Hadze istnieją dziesiątki organizacji, które mogą pomóc Ci w nawiązaniu kontaktu z innymi przedsiębiorcami.



**Wskazówka:** Co roku gmina organizuje kilka wydarzeń dla przedsiębiorców, jak np. Haga Inspiruje „Den Haag Inspireert”, kontynuację Hagi dla Przedsiębiorców „Den Haag Onderneemt”. Jest to wydarzenie dla haskich przedsiębiorców. W jego ramach odbywają się różne warsztaty oraz wydarzenie sieciowe w postaci tzw. targów networkingowych, które koncentrują się na aktualnej tematyce. Zapisz się na newsletter Den Haag Onderneemt, aby być na bieżąco z informacjami o spotkaniach. Więcej informacji na [stronie internetowej](#).



### ► MKB Den Haag

[MKB Den Haag](#) to największy reprezentant interesów małych i średnich przedsiębiorstw w Hadze. Jako członek MKB Den Haag masz możliwość bezpośredniego dotarcia ze swoim głosem do polityków i możesz regularnie uczestniczyć w gorących debatach i spotkaniach sieciowych. Zyskasz również istotną wiedzę i będziesz mógł sprofilować swoją firmę w sieci. Członkostwo kosztuje 305 euro rocznie. Rejestracja jest dostępna na stronie internetowej. Znajdziesz tam również program działań ze wszystkimi wydarzeniami.



### ► VNO-NCW region Haga

Członkami [VNO-NCW region Haga](#) są przedsiębiorcy i dyrektorzy, prowadzący działalność w produkcji przemysłowej, handlu hurtowym, transporcie, budownictwie i usługach biznesowych. Członkowie uczestniczą w spotkaniach organizowanych dla regionów Haga, Leidschendam-Voorburg, Rijswijk, Wassenaar i Zoetermeer, dzielą się tam wiedzą i doświadczeniem oraz wzajemnie się inspirować. Chcesz zostać członkiem? Aby uzyskać więcej informacji, można zadzwonić pod numer (070) 349 08 15.



### ► Inne sieci kontaktów

W Hadze działa jeszcze dużo więcej stowarzyszeń, do których możesz dołączyć. Są to na przykład stowarzyszeniach lokalnych sklepikarzy czy organizacje dla określonych grup docelowych np. międzynarodowych przedsiębiorców. Zeskanuj kod QR, aby wyświetlić szczegółowy [przegląd organizacji](#) i ich usług. Skorzystaj z ich wiedzy i doświadczenia!



### Wskazówka:

Gmina Haga organizuje tzw. śniadanie biznesowe czyli OndernemersOntbijt, które jest bezpłatne i odbywa się kilka razy w roku w Den Haag Zuidwest, Schilderswijk/Transvaal i Laak. Podczas tych spotkań przedstawiciele gminy i przedsiębiorcy omawiają wybrany temat i wymieniają się doświadczeniami. Obecni są zawsze członkowie zarządu i urzędnicy gminy Haga, a także osoby z organizacji przedsiębiorców i stowarzyszeń sąsiedzkich. Zgłoszenie jest możliwe poprzez przesłanie maila do specjalisty ds. kontaktów z firmami w Twoim obszarze (patrz punkt 1.1).

## 1.5. Pomoc w kwestiach finansowych i prawnych

Czy chcesz uporządkować swoje finanse? Czy sytuacja finansowa Twojej firmy nie jest taka, jakiej się spodziewałeś lub spodziewałaś? A może masz pytania prawne? Dla takich sytuacji są rozwiązania i odpowiedzi.



### ► Wszystkie pytania na temat spraw finansowych

Zszukasz odpowiedniego finansowania dla swojego biznesplanu? A może chcesz lepiej uregulować sprawy finansowe swojej firmy? Zadaj bezpłatnie swoje pytanie w centrum doradczym Izby Handlowej KVK Financieringsdesk pod numerem 0800 10 14. Zapoznaj się też koniecznie z pełnym przydatnych informacji przewodnikiem na temat finansowania przedsiębiorstw – [KvK Gids voor Bedrijfsfinanciering](#). Zeskanuj w tym celu kod QR.







### ▶ Zbyt niski obrót

Jeśli obrót Twojej firmy jest zbyt niski, być może będziesz mógł lub mogła uzyskać [pomoc finansową](#) od gminy. Na przykład zasiłek dla firm jednoosobowych (Bbz-uitkering) lub specjalny kredyt dla takich firm (Bbz-bedrijfskrediet). Zasiłek Bbz-uitkering jest uzupełnieniem Twojego dochodu do poziomu zasiłku socjalnego. Potrzebujesz pieniędzy, aby utrzymać swoją firmę lub rozpocząć działalność jako osoba otrzymująca zasiłek? W takim przypadku możesz ewentualnie otrzymać kredyt na własną działalność Bbz-bedrijfskrediet. Wniosek o Bbz-uitkering lub Bbz-bedrijfskrediet możesz złożyć na stronie internetowej. Możesz również skontaktować się z Ondernemersportaal (patrz punkt [1.1.](#)); zostanie Ci wówczas przydzielony pracownik ds. ekonomiki działalności gospodarczej.



### ▶ Zwalnianie pracowników

Nie widzisz możliwości, aby pomóc swoim pracownikom lub (części z nich) w zmianie pracy? Możesz wówczas zwrócić się o pomoc do regionalnego zespołu ds. mobilności pracowników Regionaal Mobiliteitsteam Haaglanden (RTM). Aby uzyskać więcej informacji, sprawdź [stronę internetową](#), wyślij maila na adres [rmt@wsphaaglanden.nl](mailto:rmt@wsphaaglanden.nl) lub zadzwoń pod numer (085) 401 59 84.



### ▶ Problematyczne długi

Masz długi lub zaległości płatnicze i nie jesteś w stanie samodzielnie z nich wyjść? W takim przypadku możesz ubiegać się o [pomoc w spłacie zadłużenia](#).



### ▶ Pytania prawne

Studenci Hogeschool Inholland mogą Ci pomóc we wszystkich kwestiach prawnych. Mogą to być na przykład problemy z właścicielem wynajmowanego przez Ciebie lokalu czy dostawcą lub kwestie dotyczące deklaracji podatkowej, zwolnienia z podatków, ubezpieczeń i personelu. Chcesz z tego skorzystać? Odwiedź punkt znajdujący się przy Theresiastraat 8 w Hadze, wyślij maila na adres [rechtswinkel070@inholland.nl](mailto:rechtswinkel070@inholland.nl) lub zadzwoń pod numer (088) 466 40 40, aby umówić się na spotkanie.



### Wskazówka:

Za pomocą bezpłatnego narzędzia diagnostycznego MKB Diagnostoseetool w kilka minut sprawdzisz, jak radzi sobie Twoja firma. Uzyskasz wgląd w swoją kondycję finansową i widoczność on-line, zobaczysz, jakie masz wyniki w swoim sektorze i jaka jest wartość Twojej firmy. Następnie otrzymasz niezależny raport doradcy oraz praktyczne informacje i narzędzia. Możesz też zastanowić się z doradcą nad swoim kolejnym krokiem.

#### ► Zakończenie działalności

Jeśli chcesz zamknąć firmę, może Ci w tym pomóc pracownik ds. ekonomiki działalności gospodarczej. W tym celu skontaktuj się z Ondernemersportaal (dane kontaktowe w punkcie 1.1.).



## 1.6. Wsparcie w cyfryzacji

Cyfryzacja (digitalizacja) staje się coraz ważniejsza. Nie możemy się już bez niej obejść, ale nie zawsze uświadamiamy sobie szanse i zagrożenia, jakie się z nią wiążą. Dlatego posłuchaj osób, które się na tym znają i poszukaj współpracy.



### ▶ Pytania do studenta

Chcesz pójść dalej w dziedzinie marketingu on-line i handlu elektronicznego, automatyzacji procesów biznesowych, bezpieczeństwa cyfrowego w firmie czy zarządzania i wykorzystania danych? Jeśli tak, to skontaktuj się z [MKB Digiwerkplaats](mailto:info@mkbdigiwerkplaats.nl) pod numerem 06 39 00 09 23 lub [info@mkbdigiwerkplaats.nl](mailto:info@mkbdigiwerkplaats.nl). MKB Digiwerkplaats składa się ze studentów MBO Rijnland, ROC Mondriaan i Haagse Hogeschool. Możesz się do nich zwrócić w celu uzyskania praktycznego wsparcia i porad. Organizują oni ponadto comiesięczne bezpłatne spotkanie on-line, MKB Digicafé, na temat tego, jak korzystać z szans oferowanych przez cyfryzację.



### ▶ Pomoc w zakresie bezpieczeństwa cyfrowego

Czy Twoje cyfrowe drzwi są dobrze zamknięte? Aby uniemożliwić przestępcom włamanie się do Twoich systemów, ważne jest, aby wiedzieć, na jakie ataki cyfrowe jesteś narażony. Czy Twoja firma jest odporna na phishing, ataki DDos, ransomware, malware i inne rodzaje oszustw cyfrowych? Na [stronie internetowej](#) Ondernemersportaal znajdziesz wskazówki dotyczące zapobiegania i działań, które możesz podjąć, gdy zostaniesz zhakowany.



## 1.7. Bardziej zrównoważony rozwój mojej firmy

Zajrzyj na [stronę internetową](#) Den Haag Duurzame Stad, gdzie znajdziesz porady, inspiracje, informacje o finansowaniu i zobowiązaniach prawnych dotyczących zrównoważonego rozwoju.

## 1.8. Dotacja dla mojej działalności gospodarczej

Dotacja może być dobrym środkiem pomocy do realizacji planów przedsiębiorcy. W [Załączniku A](#) znajduje się przegląd różnych form dotacji, do których być może jesteś uprawniony. Uwaga: Dotacje mogą mieć charakter tymczasowy. W przypadku wątpliwości skontaktuj się z Ondernemersportaal (patrz punkt [1.1.](#)).



# Część 2: Haga jako partner do współpracy

Z gminą Haga możesz współpracować na różne sposoby. Od dostawy produktów po współpracę nad nowymi inicjatywami. Za pośrednictwem gminy możesz także znaleźć nowych pracowników lub podwykonawców. Możliwości jest wiele. Czy myślisz, że jest to coś Ciebie? W tym rozdziale przeczytasz o tym, jak to działa.



## 2.1. Dostarczanie produktów lub usług do gminy

Gmina Haga nieustannie poszukuje najlepszych produktów i usług. Czy możesz je dostarczać jako przedsiębiorca? Przeczytaj poniżej, co należy w tym celu zrobić.



### ▶ Aktualne przetargi

Gmina ogłasza swoje zlecenia on-line i zaprasza firmy do składania ofert. Może to dotyczyć prac dla wielu różnych firm z rozmaitych branż: od prawników po specjalistów do konserwacji mostów i od firm myjących okna i fasady po dostawców kamienia naturalnego. Interesują Cię przetargi organizowane przez gminę? Zeskanuj kod QR, aby zobaczyć [bieżące ogłoszenia](#).



### Wskazówka:

Prowadząc interesy z gminą Haga, dotyczą Cię [ogólne warunki zakupu](#). To, jakie warunki mają zastosowanie, zależy od rodzaju zamówienia. Gmina zwraca przy tym szczególną uwagę na innowacyjność, zrównoważony rozwój, społeczny zwrot z inwestycji i stopień, w jaki zakupy są przyjazne dla MiŚP. Zeskanuj kod QR, aby dowiedzieć się więcej na ten temat.

### ▶ Pytania do zespołów ds. zakupów

Czy masz konkretne pytania dotyczące przetargów i procedur zakupowych gminy? Jeśli tak, skontaktuj się z zespołami ds. zakupów:



[Zespół ds. zakupów w domenie fizycznej - Inkoopteam Domein Fysiek](#),  
06 13 71 63 54, [aanbesteden@denhaag.nl](mailto:aanbesteden@denhaag.nl)



[Zespół ds. zakupów w domenie społecznej, biznesowej i usługodawczej - Inkoopteam Domain Sociaal, Bedrijfsvoering en Dienstverlening](#),  
(070) 353 24 12, [inkoophelpdesk@denhaag.nl](mailto:inkoophelpdesk@denhaag.nl)



## 2.2. Zatrudnienie pracowników

Szukasz entuzjastycznego personelu? Możesz oczywiście skorzystać z agencji pracy tymczasowej. Ale czy wiesz, że również gmina może Ci w tym pomóc?



### ► Den Haag Werk

Należąca do gminy firma zatrudnieniowo-rozwojowa „[Den Haag Werk](#)” skontaktuje Cię z osobami poszukującymi pracy lub stażu, na przykład osobami długotrwale bezrobotnymi lub częściowo niezdolnymi do pracy. Den Haag Werk posiada odpowiednią wiedzę i doświadczenie, aby pomóc Ci znaleźć właściwego kandydata. Więcej informacji uzyskasz pod numerem (070) 752 77 50 lub pisząc na adres [denhaagwerkt@denhaag.nl](mailto:denhaagwerkt@denhaag.nl).



### ► HalloWerk!

Za pośrednictwem internetowej platformy kojarzącej [HalloWerk!](#) gmina łączy ze sobą pracodawców i osoby będące na zasiłku, które aktualnie poszukują pracy. HalloWerk! ocenia takie osoby głównie na podstawie ich talentów i entuzjazmu. Dyplomy i doświadczenie liczą się mniej. Jako przedsiębiorca masz bezpośredni dostęp do zarejestrowanych kandydatów, możesz zobaczyć ich motywację i doświadczenie. Zeskanuj kod QR i dowiedz się więcej na stronie internetowej.



### ► Regionaal

Mobiliteitsteam Haaglanden

[Regionaal Mobiliteitsteam \(RTM\)](#) Haaglanden (regionalny zespół ds. mobilności pracowników) może pomóc Ci w znalezieniu wykwalifikowanego personelu. Możesz się z nimi skontaktować pod adresem [rmt@wspha-aglanden.nl](mailto:rmt@wspha-aglanden.nl) lub pod numerem (085) 401 59 84. Wszystkie informacje znajdują się również na stronie internetowej.





### Wskazówka:

Punkt obsługi pracodawców Werkgeversservicepunt (WSP) Haaglanden - pomoże Ci w znalezieniu odpowiednich pracowników i w ten sposób pomaga bezpośrednio osobom będącym na zasiłku lub z niepełnosprawnością zawodową w powrocie do pracy. WSP oferuje wiele programów i udogodnień, które sprawiają, że przyjęcie osób o trudniejszej pozycji na rynku pracy staje się atrakcyjne dla pracodawcy. Może to być na przykład staż próbny, dopłata do kosztów wynagrodzenia, częściowe zwolnienie z obowiązku wynagrodzenia i ulgi podatkowe. Zajrzyj na stronę i daj się zaskoczyć!



### ► The Hague International Centre

Masz trudności w znalezieniu odpowiedniego personelu? Rozwiązaniem mogą być pracownicy z zagranicy. The Hague International Centre pomaga przedsiębiorcom zrozumieć przepisy i procedury dotyczące zatrudniania osób z innych krajów. Centrum oferuje także wsparcie tym osobom poprzez pomoc w załatwieniu formalności oraz udzielanie informacji na temat mieszkania i pracy w Hadze. Pomoc w znalezieniu takich pracowników polega również na kontaktowaniu przedsiębiorcy z placówkami edukacyjnymi, sieciami zawodowymi i regionalnym portalem rekrutacyjnym z ofertami pracy w języku angielskim.



### 2.3. Zlecenie prac

Szukasz podwykonawcy? „Den Haag Werk” chętnie przejmie od Ciebie część prac, które chcesz zlecić innym podmiotom. U Ciebie w firmie lub w zakładzie Den Haag Werk. Prace będą wówczas wykonywane przez osoby z utrudnionym dostępem do rynku pracy, pod nadzorem profesjonalnych kierowników zespołów. Możesz zlecić im prace w różnych obszarach: utrzymanie zieleni, obsługa archiwum, pakowanie, sprzątanie, przemysł, pomoc administracyjna, usługi logistyczne, tapicerstwo, prace techniczne i produkcja mebli. Jeśli masz jakieś prace, których wykonanie chcesz powierzyć Den Haag Werk, skontaktuj się z nimi pod numerem (070) 752 77 50 lub adresem [denhaagwerkt@denhaag.nl](mailto:denhaagwerkt@denhaag.nl).



## 2.4. Wynajem pomieszczeń lub gruntu od gminy

Czy szukasz pomieszczenia lub terenu na swoją działalność? Gmina posiada wiele nieruchomości i gruntów. Niektóre budynki, pomieszczenia i działki są oferowane do wynajęcia. Chcesz wiedzieć, jakie masz możliwości? Skontaktuj się z centralną organizacją ds. nieruchomości w Hadze, [Centrale Vastgoedorganisatie Den Haag \(CVDH\)](https://www.centralevastgoedorganisatie.nl), wysyłając maila na adres [centralevastgoedorganisatie@denhaag.nl](mailto:centralevastgoedorganisatie@denhaag.nl).

## 2.5. Współpraca z gminą w zakresie własnej inicjatywy

Jeśli masz pomysł na jakąś inicjatywę, możesz zwrócić się do gminy w sprawie jej wspólnej realizacji. Istnieją w tym celu różne możliwości.



### ► Szanse dla West Den Haag

Masz pomysł na projekt wpisujący się w przynajmniej jeden z tych trzech głównych priorytetów: 1) innowacyjność, 2) klimat i 3) zrównoważony rozwój obszarów miejskich? I czy Twój projekt zwraca uwagę na jeden z dwóch kierunków działań: 1) tworzenie wśród mieszkańców i firm podstawy dla przemian społecznych oraz 2) przeciwdziałanie niedopasowaniu na rynku pracy? Jeśli tak, to możesz ubiegać się o dotację. Więcej informacji i dane kontaktowe znajdziesz na [stronie internetowej](#).



### ► Haagse Vernieuwers Challenge

Gmina stawia przed firmami typu start-up, scale-up i studentami wyzwanie przedstawiania innowacyjnych pomysłów dotyczących globalnych problemów społecznych, opisanych w Celach Zrównoważonego Rozwoju ONZ (SDG's). Masz jakiś innowacyjny pomysł, koncepcję lub rozwiązanie techniczne? Jeśli tak, to weź udział w haskim wyzwaniu dla innowatorów [Haagse Vernieuwers Challenge](#) i zyskaj szansę na wygranie nagrody w wysokości od 5000 do 25 000 euro.





# Część 3: Haga jako regulator

Jako przedsiębiorca w Hadze musisz spełniać różne wymogi. Na przykład, musisz płacić określone podatki czy też uzyskać zezwolenie, jeśli chcesz zorganizować jakąś imprezę masową. W tym rozdziale przeczytasz wszystko to, co Ciebie dotyczy.

### 3.1. Podatki gminne

Jako przedsiębiorca w Hadze płacisz podatki nie tylko do Urzędu Podatkowego, ale także do gminy. To, jakie podatki gminne musisz zapłacić, zależy częściowo od rodzaju prowadzonej działalności. Każdego roku w lutym otrzymasz zawiadomienie o wysokości podatku określające, ile podatku musisz zapłacić do gminy. Przegląd podatków znajduje się w [Załączniku B](#).



#### Wskazówka:

Jako przedsiębiorca masz oczywiście do czynienia również z podatkami innymi niż gminne, takimi jak podatek dochodowy, podatek dochodowy od osób prawnych, podatek od dywidend, VAT i zaliczki podatkowo-składkowe. Odpowiedzi na pytania dotyczące takich podatków uzyskasz w Urzędzie Podatkowym [Belastingdienst](#).



#### ► Problemy i wnoszenie sprzeciwu

Masz problemy z płaceniem podatków? Na przykład dlatego, że chwilowo nie masz wystarczającej ilości pieniędzy lub dlatego, że zapłaciłeś za późno? W takich przypadkach gmina może Ci pomóc na różne sposoby. Na przykład poprzez rozłożenie płatności na raty lub indywidualny plan spłaty. Zeskanuj kod QR i [dowiedz się więcej](#).



W przypadku, gdy nie zgadzasz się z podatkami, które masz zapłacić, możesz również złożyć sprzeciw. Jeżeli sprzeciw nie zostanie uznany, to w ostateczności możesz jeszcze złożyć odwołanie. Wszystkie informacje znajdują się na [stronie internetowej](#).



#### ► Pytania na temat podatków

Płacenie podatków może być czasami skomplikowane. Masz pytania? Jeśli je masz, skontaktuj się z wydziałem do spraw podatków ([Belastingzaken](#) gminy. Jest on dostępny pod numerem 14 070. Pod tym numerem możesz również umówić się na wizytę.



### 3.2. Zezwolenia i zwolnienia

Podobnie jak gdzie indziej, także w Hadze w wielu branżach masz do czynienia z zezwoleniami i zwolnieniami. Dotyczy to branży hotelarsko-gastronomicznej i cateringowej (horeca), handlu targowiskowego i ulicznego, taksówek, handlu detalicznego, branży eventowej i szeregu innych. Pełne zestawienie znajdziesz w [Załączniku C](#). Znajdują się tam również linki do informacji o warunkach ubiegania się o niektóre zezwolenia i zwolnienia, ich kosztach, momencie, w którym można się o nie ubiegać oraz czasie rozpatrywania wniosku. Jeśli wydaje Ci się to zbyt skomplikowane, skontaktuj się z haskim Ondernemersportaal pod adresem [ondernemersportaal@denhaag.nl](mailto:ondernemersportaal@denhaag.nl) lub zadzwoń pod numer 14 070, aby uzyskać osobistą poradę.



#### Wskazówka:

Jako przedsiębiorca masz do czynienia z przepisami ochrony środowiska. Na przykład w zakresie hałasu, energii, odpadów, powietrza i gleby. Twoja firma jest klasyfikowana w zależności od uciążliwości dla środowiska danej działalności gospodarczej. Od tej klasyfikacji zależy następnie, czy musisz dokonać zgłoszenia lub ubiegać się o zezwolenie. Zajrzyj na [stronę internetową](#), aby sprawdzić, co ma zastosowanie w Twoim przypadku.



#### Wskazówka:

Od wielu przedsiębiorców wiemy, że poniższe strony internetowe są bardzo przydatne:

- Sprawdź, czy potrzebujesz zezwolenia, na [www.ruimtelijkeplannen.nl](http://www.ruimtelijkeplannen.nl)
- Masz firmę, w której może dochodzić do przekroczenia hałasu, rozprzestrzeniania się zapachów lub odprowadzania odpadów? Dokonaj zgłoszenia poprzez [www.aimonline.nl](http://www.aimonline.nl)
- W przypadku prac remontowych lub umieszczenia reklamy (naklejki reklamowej) sprawdź, jakie są wymogi na stronie internetowej [www.omgevingsloket.nl](http://www.omgevingsloket.nl)



### 3.3. Zasady dotyczące użytkowania pojazdów, lokali użytkowych i odpadów

#### A. Użytkowanie pojazdu

Jako przedsiębiorca masz zwykle pojazd, którego używasz do swojej pracy. Aby dojeżdżać do klientów, przewozić towary lub ludzi. W mieście obowiązują zasady korzystania z takich pojazdów i dotyczą na przykład tego, gdzie możesz wjeżdżać, parkować, ładować, rozładowywać czy używać dźwigu samochodowego.



#### ► Parkowanie

Nie wszędzie w Hadze można parkować za darmo. W obszarach płatnego parkowania możesz złożyć wniosek o pozwolenie na parkowanie. Nie tylko dla siebie, ale też dla odwiedzających. Listę różnych rodzajów pozwoleń na parkowanie znajdziesz w [Załączniku D](#). W sprawie ubiegania się, płatności, przedłużenia, zmiany i anulowania pozwolenia na parkowanie możesz skontaktować się z wydziałem ds. parkowania pod numerem 14 070 lub [parkeervergunningen@denhaag.nl](mailto:parkeervergunningen@denhaag.nl).



### Wskazówka:

Skorzystaj z aplikacji [Parkeren Den Haag](#). Jeśli masz pozwolenie na parkowanie, za pomocą tej aplikacji możesz łatwo zarejestrować lub wyrejestrować pojazdy. Dla siebie i dla Twoich odwiedzających. Aplikację możesz pobrać z App Store i Google Play.



#### ▶ Strefy ekologiczne

Gmina wyznaczyła w mieście [strefy ekologiczne](#). Są to obszary, w których nie mogą już jeździć pojazdy emitujące wysokie stężenie spalin. Jako przedsiębiorca nie możesz już wszędzie wjeżdżać określonymi pojazdami z silnikiem Diesla.



Możesz jednak złożyć [wniosek o wydanie pozwolenia](#) dla Twojego pojazdu. Jest ono przyznawane w szczególnych przypadkach, na przykład, jeśli czekasz na dostawę czystszej pojazdu, jeśli do strefy ekologicznej wjedziesz tylko raz lub jeśli nie masz wystarczających środków na zakup nowego pojazdu.

## B. Obiekt użytkowy

Lokal lub budynek używany do celów działalności gospodarczej musi spełniać szereg wymogów.



#### ▶ Przeznaczenie obiektu

W [planie zagospodarowania przestrzennego](#) gminy określone jest, do jakich celów można wykorzystać każdy obiekt. Gdy znajdziesz miejsce dla swojej firmy, musisz najpierw sprawdzić, czy dany obiekt można do tego wykorzystać.



#### ▶ Firma w domu

Chcesz [pracować z domu](#)? Jest to możliwe tylko pod pewnymi warunkami. Na przykład w domu nie wolno sprzedawać produktów, umieszczać reklam zewnętrznych ani powodować uciążliwości.



#### ▶ Otworzenie punktu opieki nad dziećmi

Nie każda lokalizacja nadaje się na punkt opieki nad dziećmi. Dlatego istnieją zasady określające, gdzie można prowadzić działalność [opieki nad dziećmi](#). Na przykład jaka jest wymagana odległość od ruchliwych dróg.



### ▶ Przyjmowanie gości

Wynajmujesz pokój lub część domu gościom na nocleg? I w tym czasie sam lub sama jesteś w domu? W takim razie prowadzisz **Bed & Breakfast** i to podlega określonym zasadom. Na przykład, swoim gościom możesz oferować tylko śniadanie i musisz płacić podatek turystyczny.

## C. Odpady przedsiębiorstwa



Jako przedsiębiorca musisz sam zorganizować odbiór **odpadów**. Gmina sprawdza, czy tak się dzieje i może nałożyć grzywny, gdy przepisy nie są przestrzegane. Zeskanuj kod QR, aby dowiedzieć się więcej.

### ▶ Rejestracja odpadów firmowych

W Hadze istnieje obowiązek rejestracji dla odpadów wytwarzanych przez przedsiębiorstwa. Musisz być w stanie przedstawić dowód odbioru takich odpadów, fakturę za ich przetwarzanie lub umowę z zatwierdzonym odbiorcą.

### ▶ Wystawianie odpadów firmowych

To wymaga przestrzegania ustalonego czasu: wystaw swój kontener na ulicę o godzinie, którą uzgodniłeś z firmą odbierającą. Zabierz kontener natychmiast po jego opróżnieniu. Jeśli firma odbierająca odpady nie odbierze ich w uzgodnionym czasie, musisz zabrać nieopróżniony kontener z ulicy.

### ▶ Kontrola odpadów firmowych

W przypadku nieodprowadzania odpadów firmowych zgodnie z przepisami nałożona zostanie grzywna w wysokości co najmniej 95 euro. Nieprzedstawienie umowy na odbiór odpadów firmowych w czasie kontroli i brak dowodu przekazania takich odpadów zatwierdzonemu odbiorcy podlega grzywnie w wysokości 1000 euro za każde naruszenie. Grzywną możesz zostać również ukarany, gdy Twoje odpady znajdują się na ulicy.



### Wskazówka:

Poniosłeś straty finansowe lub gospodarcze z powodu czynności lub decyzji podjętych przez gminę? Na przykład niższe zyski lub dochody z powodu mniejszego obrotu? Wystąp w takim razie do gminy o **odszkodowanie za doznane straty**. W ten sposób otrzymasz zwrot za poniesione szkody.

# Lista haseł

Przetargi	<a href="#">19</a>	Opłata rynkowa	<a href="#">35</a>
Zawiadomienie o naliczeniu podatku	<a href="#">24</a>	Handel targowiskowy i uliczny	<a href="#">37</a>
Dowód odbioru odpadów	<a href="#">28</a>	Strefa ekologiczna	<a href="#">27</a>
Odpady	<a href="#">28</a>	Sieci kontaktów	<a href="#">12, 13</a>
Niepełnosprawność zawodowa	<a href="#">21</a>	Podatek od nieruchomości	<a href="#">34</a>
Niezdolny do pracy	<a href="#">20</a>	Zwolnienia	<a href="#">27</a>
Kredyt na własną działalność (Bbz)	<a href="#">15</a>	Występy	<a href="#">37, 38</a>
Zasiłek dla osób samozatrudnionych (Bbz)	<a href="#">15</a>	Parkowanie	<a href="#">26, 27, 39</a>
Specjalista ds. kontaktów z firmami	<a href="#">10</a>	Personel	<a href="#">15, 20, 21</a>
Strefa inwestycyjna (BIZ)	<a href="#">34</a>	Podatek od użytkowania przestrzeni publicznej	<a href="#">34</a>
Obiekt użytkowy	<a href="#">27</a>	Nauka praktyczna	<a href="#">32</a>
Pomieszczenie użytkowe	<a href="#">32, 34</a>	Sprzedaż detaliczna	<a href="#">12, 37</a>
Bed&Breakfast	<a href="#">28</a>	Opłata ściekowa	<a href="#">35</a>
Podatki	<a href="#">24</a>	Pomoc w spłacie zadłużenia	<a href="#">15</a>
Ustalenia dotyczące płatności	<a href="#">24</a>	Miejsce pracy	<a href="#">37</a>
Sprzeciw i odwołanie	<a href="#">24</a>	Starter	<a href="#">11</a>
Plan zagospodarowania przestrzennego	<a href="#">27</a>	Dotacje	<a href="#">17, 32</a>
Coaching	<a href="#">11, 13</a>	Używanie dźwigu	<a href="#">26</a>
Pojazdy współdzielone	<a href="#">39</a>	Taxi	<a href="#">25, 37</a>
Cyfryzacja	<a href="#">17</a>	Praca w domu	<a href="#">27</a>
Trwałość	<a href="#">17, 19, 22</a>	Dostępność	<a href="#">32</a>
Impreza masowa	<a href="#">33, 38</a>	Podatek turystyczny	<a href="#">34</a>
Finansowanie	<a href="#">11, 14, 32</a>	Szkolenie	<a href="#">11, 12</a>
Gastronomia	<a href="#">12, 25, 36</a>	Zlecanie prac	<a href="#">21</a>
Najem	<a href="#">22</a>	Przebudowa	<a href="#">25, 32</a>
Zakup	<a href="#">19</a>	Zrównoważony rozwój w firmie	<a href="#">17</a>
Innowacje	<a href="#">19, 22</a>	Pozwolenia	<a href="#">25, 26, 36-39</a>
Opieka nad dziećmi	<a href="#">27</a>	Wynajem (pokój lub mieszkanie)	<a href="#">28</a>
Załadunek	<a href="#">26</a>	Przewozy	<a href="#">26</a>
Praktyki zawodowe	<a href="#">32</a>	Użytkowanie pojazdu	<a href="#">26, 27, 39</a>
Rozładunek	<a href="#">26</a>	Osoby poszukujące pracy	<a href="#">20</a>



# Załączniki

# A. Przegląd dotacji



## ► Dotacje dla przedsiębiorców

Dotacja może być dobrym wsparciem w realizacji planów przedsiębiorcy. Zobacz, co może Ci przysługiwać w części strony internetowej Ondernemersportaal poświęconej [dotacjom](#).



## Wskazówka:

FRED pomaga haskim przedsiębiorcom zapewniając odpowiednie finansowanie dla (prze)budowy małych pomieszczeń użytkowych. Aby uzyskać więcej informacji, zajrzyj na stronę internetową Fonds Ruimte en Economie Den Haag ([FRED](#)).



## ► Program subsydiowania nauki praktycznej

Możesz uzyskać dotację jeśli chcesz zaoferować w swojej firmie [miejsce praktyki lub nauki zawodu](#) po to, aby ktoś mógł się lepiej przygotować do rynku pracy.



## ► Program subsydiowania przedsiębiorczości kulturalnej

Ta dotacja jest przeznaczona dla [haskich organizacji artystycznych i kulturalnych](#), które prowadzą swoją działalność również w Hadze. Ma ona na celu poprawę umiejętności, wiedzy, zapewnienie lepszych instrumentów i udogodnień.



## ► Dotacja na lepszą dostępność Twojej firmy

[Dostępność](#) firmy możesz zwiększyć na przykład przez wykonanie szerszego wejścia, ale też przez ulepszenie jej strony internetowej lub aplikacji mobilnej czy poprawę świadczenia usług dla osób niedosłyszących i niedowidzących. Możesz na to uzyskać dotację do kwoty 25 000 euro.



► **Dotacja na małą lub dużą imprezę publiczną**

Planujesz wydarzenie na małą (górny kod QR) lub dużą skalę (dolny kod QR) z udziałem publiczności? Jeśli spełnia ona określone warunki, możesz otrzymać na nią dotację. Warunki podane są na stronie internetowej.



## B. Podatki gminne



### ► Podatek od nieruchomości(OZB)

Gmina pobiera podatek od nieruchomości (onroerendezaakbelasting, OZB od wszystkich nieruchomości w Hadze, czyli też od Twojego obiektu użytkowego. Wysokość podatku OZB ustalana jest na podstawie odpowiedniej wyceny nieruchomości, tzw. wartości WZB.



### Wskazówka:

Jako przedsiębiorcy mogą dotyczyć Cię różne podatkami gminne.

Aby zapoznać się z podatkami gminnymi, zajrzyj na część strony internetowej Ondernemersportaal poświęconą podatkom gminnym.



### ► Podatek od użytkowania przestrzeni publicznej

Podatek od użytkowania przestrzeni publicznej (tzw. precario) płacisz wtedy, gdy masz jakieś przedmioty lub instalacje ułożone w gruncie gminnym, na przykład rurociągi, kable, rury i zbiorniki. Podatek precario jest również nakładany na łodzie mieszkalne i statki komercyjne.



### ► Składka BIZ

W Hadze funkcjonuje 25 stref inwestycyjnych tzw. BIZ (Bedrijfsinvesteringszone). Jako przedsiębiorca w strefie BIZ płacisz składkę BIZ. Składka jest płacona gminie, ale następnie zwracana danej strefie BIZ. Przedsiębiorcy z tego obszaru wspólnie decydują o przeznaczeniu tych pieniędzy, na przykład na organizację wydarzeń lub lepszy marketing obszaru. W sprawie pytań dotyczących BIZ możesz skontaktować się z Haags Retailpunt: ondernemerschap@haagsretailpunt.nl.



### ▶ Podatek turystyczny

Jeśli prowadzisz działalność polegającą na oferowaniu noclegów, na przykład jako hotel lub za pośrednictwem Airbnb, to musisz płacić podatek turystyczny. Ten podatek możesz doliczyć nocującym u Ciebie osobom. Następnie musisz go odprowadzić do gminy.



### ▶ Opłata rynkowa

Każdy przedsiębiorca, który ma stoisko na rynku w Hadze, płaci opłatę rynkową. Jeśli masz stałe stoisko, opłatę rynkową płacisz z góry. Jeśli masz stoisko dzienne lub pozwolenie na pracę jako specjalny sprzedawca na rynku (tzw. standwerkersvergunning), opłatę rynkową płacisz comiesięcznie po skorzystaniu z usługi.



### ▶ Opłata ściekowa

Jeśli Twój obiekt użytkowy jest podłączony do kanalizacji, to płacisz „część opłacaną przez właściciela” opłaty kanalizacyjnej (górną kod QR). W przypadku gdy odprowadzasz więcej niż 500 metrów sześciennych ścieków, to musisz też płacić „część użytkownika” opłaty kanalizacyjnej (dolną kod QR).



# C. Zezwoleńia i zwolnienia według sektora

## A. Gastronomia

### ▶ Pozwolenia dla branży horeca



### ▶ Pozwolenie na eksploatację



### ▶ Zezwolenie na sprzedaż alkoholu i prowadzenie działalności z branży horeca



### ▶ Zwolnienie z obowiązkowych godzin zamknięcia w branży horeca (zwolnienie nocne)



### ▶ Zwolnienie z zakazu powodowania hałasu dla branży horeca



### ▶ Pozwolenie na obecność automatów do gry



### ▶ Taras na drodze publicznej



## B. Handel targowiskowy i uliczny

### ▶ Pozwolenie rynkowe dla stałego stoiska



### ▶ Zwolnienie z Regulaminu rynku



### ▶ Zezwolenie na występy artystów ulicznych



### ▶ Wpis do rejestru rynkowego stoiska dziennego lub elastycznego stanowiska dla specjalnego sprzedawcy rynkowego (standwerker)



### ▶ Stanowisko okazjonalne lub sezonowe na drodze publicznej



## C. Taksówki

### ▶ Zezwolenie Toegelaten Taxi Organisatie



### ▶ Identyfikator dla taksówkarzy TTO



### ▶ Zwolnienie dla ruchomych słupków



## D. Sprzedaż detaliczna

### ▶ Zezwolenie na prowadzenie działalności



### ▶ Zezwolenie na ekspozycję



### ▶ Zwolnienie z ustawy o godzinach otwarcia sklepów



## E. Wydarzenia

- ▶ Czasowe zwolnienie dla podawania alkoholu



- ▶ Zezwolenie na dużą imprezę



- ▶ Zezwolenie na występy artystów ulicznych



- ▶ Zezwolenie na prywatny rynek lub targ uliczny (braderie)



- ▶ Zezwolenie na korzystanie z drogi publicznej



- ▶ Zgoda na prace z rozkopaniem drogi



## F. Inne działalności

- ▶ Pozwolenie środowiskowe



- ▶ Zwolnienie z zakazu prac nocnych



- ▶ Zezwolenie na sprzedaż fajerwerków



- ▶ Zezwolenie na miejsce świadczenia usług seksualnych/agencję towarzyską



- ▶ Zezwolenie na salon gier



- ▶ Zgłoszenie gry hazardowej





# D. Zezwolenia na użytkowanie pojazdu

## A. Parkowanie

### ▶ Pozwolenie na parkowanie dla firm



### ▶ Pozwolenie na parkowanie dla firm konserwacyjnych



### ▶ Pozwolenie na parkowanie dla firm przewodzkowych



### ▶ Pozwolenie na parkowanie dla osób odwiedzających firmy



## B. Roboty na drodze

### ▶ Zezwolenie na korzystanie z miejsca załadunku i rozładunku znajdującego się na ulicy



### ▶ Zwolnienie dla ruchomych słupek



### ▶ Zezwolenie na użycie dźwigu



## C. Pojazdy współdzielone

### ▶ Użytkowanie pojazdów współdzielonych



## Colofon

**Prawa autorskie zastrzeżone. Korzystanie z treści niniejszej publikacji jest dozwolone pod warunkiem wyraźnego podania źródła.**

© **Oddziaływanie społeczne:** Matthijs van Kampen

© **Ilustracja:** Stephan Timmers

© **Zdjęcia:** Fleur Beemster

**Z podziękowaniami dla:** Hans Melissen, Lieke Vollenbroek, Bert van Lith, Atalay Celenk, Rick Teunissen, Juriënné Hollaar, Marco de Vroedt, Silvie Hurkmans, Marjolein Kist, Rikco Pardoën, Mischa Veneman, Farshad Khan, Nienke Veenstra, Ruben Blanke, Wampie Boerkamp, Ronald Verwoerd, Reinder Douma, Manon van de Schilde, Benji Broekhof, Tibbe Titulaer, Harnold van der Vegte oraz Patrick van den Hurk.

**Projekt i wykonanie:** Dienst Bedrijfsvoering

Multimedia

Ten Informatör dla przedsiębiorców gminy Haga został wydrukowany na papierze FSC.

Ten Informatör został opracowany z największą możliwą starannością i gmina Haga dokłada wszelkich starań, aby zawarte w nim informacje były aktualne. Jednakże w gminie cały czas coś się zmienia. Dlatego jeśli natkniesz się w tym informatorze na coś, co uważasz za niepoprawne, nieaktualne, niewłaściwe lub czego Twoim zdaniem brakuje, gmina będzie bardzo wdzięczna za Twoją reakcję. W takim przypadku możesz skontaktować się z haskim Ondernemersportaal pod numerem 14 070.

Styczeń 2023





**OndernemersPortaal** Den Haag